



# RAPPORT D'ACTIVITE 2015

CLUB INFORMATIQUE PENITENTIAIRE  
Association reconnue d'intérêt général  
E-mail : [clip@assoclip.fr](mailto:clip@assoclip.fr) / Site : [www.assoclip.fr](http://www.assoclip.fr)  
12/14 rue Charles Fourier – 75013 Paris  
Tél./Fax : 01 45 65 45 31

Page volontairement blanche

# Sommaire

---

<b>Introduction</b>	<b>1</b>
<b>Remerciements</b>	<b>3</b>
<b>Fonctionnement et organisation</b>	<b>5</b>
1. Organisation générale	5
2. Instances	6
<b>Bilan national de l'activité</b>	<b>9</b>
1. Actions de formation	9
1.1. Bilan qualitatif	9
1.1.1. Bureautique	9
1.1.2. Usages domestiques	9
1.1.3. Sessions plus diversifiées	10
1.2. Bilan quantitatif	10
1.2.1. Statistiques générales	10
1.2.2. Formation dispensée par des bénévoles	11
1.2.3. Formation dispensée par des étudiants en période de vacances scolaires : Activité Informatique D'Été	14
2. Validation des acquis	15
2.1. Validation des acquis en bureautique	15
2.2. B2I (Brevet Informatique et Internet)	17
2.3. PIM (Passeport Internet et Multimédia)	17
3. Formation des formateurs	17
3.1. Formation initiale	17
3.2. Formation continue	18
4. Conditions de la formation	18
5. Journées nationales	19
6. Communication interne et externe	20
7. Recrutement des bénévoles	20
<b>Bilan régional de l'activité</b>	<b>21</b>

Page volontairement blanche

# Introduction

Le présent rapport retrace, comme chaque année, la vie de l'association et ses activités durant l'année civile écoulée et rend compte des satisfactions enregistrées, comme des difficultés rencontrées.

Pour la deuxième année consécutive, le nombre de bénévoles formateurs a augmenté dans presque toutes les régions (208 formateurs au 31 décembre contre 200 l'année dernière). Le déclin n'était pas fatal. Le CLIP demeure une association attractive pour les bénévoles.

Pour autant, l'activité par rapport à l'an dernier est restée à peu près stable, et l'attractivité de nos formations demeure une préoccupation.

- **CLIPeNET est déployé un peu partout**

CLIPeNET a été déployé dans toutes les régions. Tous les obstacles administratifs ont été levés. Pour autant, à ce stade, peu de formateurs se sont appropriés cet outil et le module de formation Usage Grand Public de l'Informatique (UGPI) reste largement sous-utilisé.

- **Commission CLIPeNET**

La commission CLIPeNET a porté le simulateur sur le web facilitant ainsi l'autoformation des bénévoles. Elle réfléchit à présent à une nouvelle version du produit en phase avec les choix pédagogiques de l'association et la disponibilité de nouveaux logiciels libres.

- **Commission pédagogique**

La commission pédagogique a réfléchi à l'amélioration de l'attractivité de nos formations. Elle propose une méthode alternative à l'approche méthodique pas à pas, permettant de fixer des objectifs à la séance et de susciter la satisfaction immédiate du stagiaire. Cette approche est reprise dans le projet associatif 2016.

- **Formation des adhérents**

Nous avons concentré notre activité de formation des bénévoles sur trois thèmes :

- L'accueil des nouveaux adhérents; 5 sessions ont été organisées cette année.
- L'accompagnement du déploiement de CLIPeNET ; 4 sessions UGPI ont été organisées dont trois décentralisées.
- Et enfin, conformément aux engagements pris lors de la dernière AG, nous avons développé et expérimenté un module de formation d'aide à l'écoute des personnes détenues ; cette formation est désormais proposée aux adhérents.

- **Stages d'été (AIDE)**

22 stages d'été ont été organisés l'été dernier contre 17 en 2014. Ce score a été possible grâce à la diversification des financements. Ces stages AIDE demeurent un mode prioritaire d'intervention du CLIP. Nous avons fait en sorte qu'il ne soit pas empêché par des questions financières.

- **Validation des acquis**

202 validations AFPA ont été délivrées soit une augmentation de 45% faisant suite à une diminution très importante en 2013 et 2014. Cette vive réaction des formateurs a été encouragée par l'AFPA qui a considérablement amélioré les délais de correction.

Par ailleurs, 8 PIM (Passeport Internet Multimédia) ont été délivrés. Ce n'est qu'un début.

- **FARAPEJ**

Nos relations avec la FARAPEJ nous ont permis de participer aux débats nationaux sur l'organisation de la contrainte pénale et la question de l'internet dans les prisons. Elle a en particulier donné l'occasion de contribuer à la consultation publique sur la loi pour une république numérique. À travers la FARAPEJ, le CLIP est désormais un interlocuteur sur la question du numérique dans les prisons.

Par ailleurs, la FARAPEJ propose des formations, des rencontres avec des auteurs et des moments de réflexion thématiques auxquels certains d'entre nous ont participé.

- **Journées nationales**

40 adhérents ont participé aux journées nationales organisées au mois de novembre sur le thème : « Comment améliorer nos formations ? ». Outre l'importance pour l'association d'organiser ce type d'événement pour forger la culture associative, la réflexion collective a permis de dégager un consensus concernant l'importance de l'accompagnement individuel des personnes détenues et a fait prendre conscience des manques en matière de méthode et de ressources pour le formateur.

- **Visibilité dans les réseaux sociaux**

Deux bénévoles ont pris en charge la présence du CLIP sur Facebook et Twitter. Cela a permis de relayer l'actualité pénitentiaire au cours de l'année, mais les publications ont été très pauvres en matière de vie associative. Il est clair que le CLIP peine à s'approprier ce type de media.

## **Conclusion**

Notre action quotidienne s'inscrit dans la vision selon laquelle le CLIP a pour vocation de s'implanter dans toutes les prisons de France, qu'il doit procurer à tous ses adhérents un sens à leur engagement et de la satisfaction à intervenir en prison et fournir aux personnes détenues qu'il accompagne une formation adaptée aux enjeux contemporains, contribuant ainsi efficacement à leur réinsertion professionnelle et sociale.

C'est sur cette voie que nous cheminons pas à pas. Bravo au CLIP pour tout ce qu'il a fait dans cette direction cette année. Bravo à chacun d'entre nous.

Hervé Romieux

Président 2015-2016

# Remerciements

La vitalité et l'efficacité du CLIP reposent sur l'engagement et le dynamisme de ses adhérents et sur la force des partenaires qui soutiennent son action. Nous remercions chaleureusement tous nos membres et tous nos partenaires pour l'attention et l'intérêt qu'ils ont portés au CLIP en 2015.

## Nos partenaires :

- La Direction de l'Administration Pénitentiaire.
- Les Directions Interrégionales des Services Pénitentiaires.
- Les Directions et les Personnels de Surveillance des Établissements Pénitentiaires.
- Les Services Pénitentiaires d'Insertion et de Probation.
- Les Associations Socioculturelles Éducatives et Sportives des Établissements Pénitentiaires.
- Les représentants de l'Éducation Nationale et les personnels des services de la Formation Professionnelle au sein des établissements.
- Le Conseil Régional d'Île de France.
- Les parlementaires d'Île de France
- Le Ministère des Solidarités et de la Cohésion Sociale, le Ministère de la Jeunesse et des Sports, chargé de la Vie Associative, Le Ministère du Travail.
- La Délégation aux Usages de l'Internet.
- Les écoles d'ingénieurs, de commerce, de gestion, les facultés et les organisations d'étudiants qui assurent la promotion du CLIP.
- L'AFPA-Centre de Roubaix.
- Zoomacom, centre d'accompagnement des acteurs des TIC dans la Loire.
- La fondation orange.
- Les donateurs de matériel.
- Les associations partenaires de la réinsertion sociale.
- Les donateurs particuliers.

## Nos membres :

- Tous les bénévoles qui ont quitté le CLIP cette année, après avoir transmis le meilleur de leurs connaissances et de leur générosité.
- Tous les membres sympathisants, formateurs, coordonnateurs, permanents, délégués régionaux qui ont contribué tout au long de l'année à l'animation et au développement de l'association.

Page volontairement blanche



# Fonctionnement et organisation

Créé en 1985, le Club informatique Pénitentiaire (CLIP) est une association loi 1901 à but non lucratif. Sa vocation est de former à l'informatique des personnes placées sous main de justice, dans une perspective de réinsertion sociale. L'objectif de ces formations est d'apporter et de maintenir les connaissances de ces personnes sur les techniques informatiques en évolution rapide et de leur apporter un soutien moral ainsi que les moyens de leur propre valorisation.

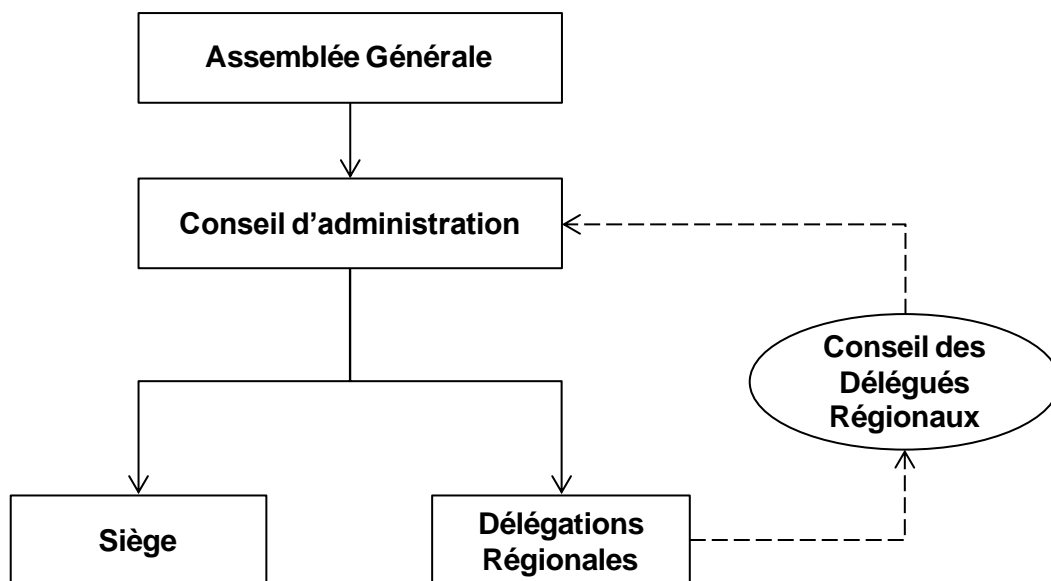
À ce jour, le CLIP intervient dans 47 établissements fermés en France métropolitaine, et l'association travaille à consolider sa présence dans ces établissements.

En 2015, l'association a enregistré 250 bénévoles ayant assuré des formations durant l'année, pour 278 adhérents cotisants. Au 31 décembre 2015, elle comptait 208 bénévoles exerçant une activité de formateur.

Pour les stages AIDE (Activité Informatique D'Été), 22 étudiants sont intervenus au nom du CLIP dans le cadre de stages indemnisés, visant à maintenir autant que possible une activité durant les mois de juillet et d'août.

## 1. Organisation générale

Conformément à ses statuts l'association est organisée comme suit :



## **2. Instances**

### **2.1. Assemblée Générale**

Réunie une fois par an, elle approuve les actions menées dans l'année par l'association ainsi que les comptes. Elle fixe les grandes orientations à retenir pour l'année suivante et approuve le budget prévisionnel. Elle élit enfin, pour un mandat de deux ans, les membres du Conseil d'Administration.

### **2.2. Conseil d'Administration**

Le Conseil d'Administration prend les décisions et définit les orientations particulières du CLIP dans le cadre de ses statuts et dans le respect des décisions votées par l'Assemblée Générale. Il élit, parmi ses membres, un président, un secrétaire et un trésorier.

Avec l'appui des permanents du Siègre, le Conseil d'Administration assure la gestion courante de l'association, son animation, la recherche de nouveaux champs d'intervention et des ressources financières qui lui sont nécessaires. Le Conseil d'Administration rend compte de ses actions à l'Assemblée Générale.

Au 31 décembre 2015 le Conseil d'Administration est composé des personnes suivantes :

- Joël BOISSOLES
- Bernard COMBAZ
- Isabelle de FRANQUEVILLE (trésorière)
- Patrice LABOUREY (secrétaire)
- Hélène MASSON (vice-présidente)
- Yves MATHÉ
- Hervé ROMIEUX (président)
- Henri SIMON

### **2.3. Siègre**

Le Siègre de l'association fonctionne avec des permanents (actuellement 1 salariée à temps partiel) et des bénévoles qui travaillent en étroite collaboration avec le Conseil d'Administration. Le Siègre a plus particulièrement en charge le secrétariat administratif, la communication, le recrutement, l'organisation de la formation, la trésorerie et la saisie comptable.

Le Siègre est la plaque tournante de l'association. Il recherche les sources de financement au niveau national pour pérenniser et augmenter l'activité du CLIP. Il développe les liens avec les institutions et les associations. Il centralise les informations et anime la communication en direction de l'ensemble des sites d'intervention. Il est un lieu d'échange et d'écoute.

En outre, le Siègre gère le fichier des adhérents et assure l'organisation générale des Activités Informatiques D'Été (congés scolaires).

### **2.4. Délégations régionales**

L'association est organisée territorialement en délégations régionales qui épousent les limites des Directions Interrégionales des Services Pénitentiaires.

Le délégué régional est le représentant de l'association auprès des administrations régionales, des collectivités locales, des autres associations et des membres locaux du CLIP. À ce titre, il gère le développement de l'association au niveau régional.

Chaque région est, en principe, autonome financièrement et doit trouver son financement auprès de partenaires tels que les collectivités territoriales. Il faut noter la difficulté pour certaines régions à trouver ces financements.

Outre cet aspect, les régions informent le Siège des nouvelles implantations effectuées et des décisions importantes d'investissements. En retour, le Siège informe régulièrement les délégués régionaux des travaux effectués, des actions à mener et des décisions prises concernant l'activité de l'association.

Le coordonnateur est le représentant de l'association auprès de l'établissement pénitentiaire. A ce titre, il prend toutes décisions sur le développement de l'association au niveau de l'établissement. Il rend compte régulièrement de sa gestion au délégué régional.

Les délégations régionales où le CLIP est présent sont les suivantes :

- Est (Alsace - Moselle -Lorraine)
- Île de France
- Midi-Pyrénées - Languedoc-Roussillon
- Nord (Nord-Pas de Calais - Haute-Normandie - Picardie)
- Ouest (Bretagne - Pays de Loire - Basse-Normandie)
- Provence - Alpes-Côte d'Azur
- Rhône-Alpes - Auvergne
- Sud-ouest (Aquitaine - Poitou-Charentes)

À ce jour, malgré des sollicitations réitérées, trois délégations sont à la recherche d'un(e) bénévole pour occuper le poste de délégué régional.

## **2.5. Conseil des délégués régionaux**

Constitué de tous les délégués régionaux en exercice, le Conseil des délégués régionaux n'est pas une instance de décision mais de conseil. Il constitue une force de réflexion à long terme et de proposition au Conseil d'Administration.

Ses principales missions consistent à assurer le lien entre le terrain et le Conseil d'Administration, garantir l'application du cadre de cohérence des actions de l'association, proposer les évolutions d'orientation qu'il juge pertinentes ou nécessaires, conduire des réflexions de long terme et faciliter la communication entre les régions.

Page volontairement blanche

# Bilan national de l'activité

## 1. Actions de formation

### 1.1. Bilan qualitatif

Les formations s'articulent principalement autour de trois axes majeurs : les sessions d'initiation à la bureautique, des sessions orientées vers les usages domestiques et des sessions ouvertes sur diverses applications de l'informatique.

#### 1.1.1. Bureautique

Ce type de formation est d'abord destiné aux personnes débutantes qui désirent apprendre à utiliser un ordinateur pour un usage de base.

La plupart des stagiaires connaissent peu, voire pas du tout, l'informatique au moment de leur inscription aux formations CLIP. Dans un premier temps, il leur est proposé une familiarisation avec l'outil informatique, son fonctionnement général et les fonctions de base des différents logiciels.

Une fois cette étape franchie, ils reçoivent une formation à une activité informatique particulière :

- Traitement de texte et/ou tableur (de plus en plus avec des logiciels libres), voire bases de données ;
- Présentations et diaporama : cette activité sera sans doute rarement utilisée par les stagiaires à leur sortie, mais elle permet une formation attractive qui inclut l'apprentissage de la machine, l'utilisation des concepts de traitement de texte et la manipulation de dessins et d'images.

Les stagiaires déjà initiés peuvent suivre le même type de formation, mais à un niveau plus avancé, notamment pour se perfectionner en traitement de texte ou en tableur.

Le choix d'une activité particulière résulte d'une concertation entre le formateur et le stagiaire qui tient compte de ses souhaits, de ses capacités et des formations que le CLIP est à même de proposer dans l'établissement pénitentiaire concerné. Ces dernières varient d'un établissement à l'autre, en fonction des compétences des formateurs et des règles informatiques locales.

#### 1.1.2. Usages domestiques

Ces dernières années l'informatique a massivement pénétré le milieu familial avec Internet comme point d'entrée de la plupart des utilisations et selon les deux vecteurs que sont l'ordinateur personnel et le smartphone. Cela a poussé le CLIP à proposer de nouveaux contenus centrés sur la résolution de scénarios de la vie quotidienne à l'aide plusieurs applications.

- **Module « Usages Grand Public de l'Informatique » (UGPI)**

Ce module inclut le basique des applications de bureautique, la retouche d'images et les fonctionnalités de l'internet et de la messagerie (sur le simulateur CLIPeNET). En ce qui concerne ce dernier aspect, il ne s'agit pas d'apprendre à utiliser un navigateur ou un client de messagerie particulier, mais à se servir correctement des fonctionnalités de l'internet telles que décrites dans les référentiels B2i ou PIM.

- **Projets « multiplications »**

Il ne s'agit plus, ici, de s'initier à un logiciel spécifique, mais d'apprendre à réaliser des « documents numériques » à l'aide de plusieurs logiciels : vidéo sur le tri sélectif, diaporama sur le réchauffement climatique, etc.

### 1.1.3. Sessions plus diversifiées

Elles vont de l'initiation à la programmation Web à l'utilisation de logiciels plus spécifiques.

- **Programmation**

Quelques équipes du CLIP offrent un module d'initiation à la création de pages WEB par programmation directe en HTML. Même s'il est peu probable qu'à leur sortie, les stagiaires créent leurs propres pages WEB, ce module leur permet de réaliser assez rapidement des pages attractives, tout en exigeant de leur part la rigueur qu'impose la programmation. Cela démythifie la programmation et permet d'appréhender ce qu'est un site Web au-delà de ce qui s'affiche à l'écran.

Parfois, il est aussi proposé à des personnes ayant un niveau d'étude élevé, de véritables activités de programmation.

- **Informatique appliquée à la robotique**

Un projet pédagogique a été élaboré autour d'un automate : un bras articulé, comportant cinq degrés de liberté, que l'on commande à l'aide d'un PC en utilisant un logiciel de programmation. Après la formation, le stagiaire doit avoir acquis quelques éléments de programmation et découvert quelques applications pratiques.

Cette formation qui vise principalement les jeunes majeurs est dispensée dans différents établissements de plusieurs régions.

- **Dessin-Traitement d'images**

Plusieurs établissements offrent des initiations au dessin et au traitement d'images ou de photos, principalement, mais pas seulement, avec le logiciel libre GIMP. Il arrive que le développement de cette activité soit freiné par les règles informatiques locales qui, parfois, interdisent l'usage de GIMP.

## 1.2. Bilan quantitatif

### 1.2.1. Statistiques générales

L'activité du CLIP sera analysée au regard des critères suivants :

- Nombre d'heures×formateurs : cette statistique correspond au nombre d'heures qui ont été assurées par les bénévoles du CLIP (face à face pédagogique uniquement).
- Nombre de stagiaires (>=3 sces) : il s'agit du nombre de personnes différentes qui ont suivi une formation CLIP ; ne sont comptabilisées que les personnes ayant suivi au moins trois séances.
- Nombre de stagiaires (>=1 sce) : il s'agit du nombre total de stagiaires qui ont suivi une formation CLIP ; tous sont comptabilisés dès lors qu'ils ont participé à au moins une séance.
- Nombre total d'heures×stagiaires : il s'agit du nombre d'heures de formation dispensées, multiplié par le nombre de détenus ayant assisté à chaque séance (tous les stagiaires sont comptabilisés).
- Moyenne d'heures par stagiaire (détenus) : il s'agit du nombre total d'heures×stagiaires divisé par le nombre total de stagiaires.
- Nombre d'intervenants : il s'agit des personnes en activité au 31 décembre (hors Activité Informatique D'Été).

### 1.2.2. Formation dispensée par des bénévoles

Le tableau suivant présente le périmètre d'intervention des délégations régionales du CLIP.

<b>Délégations Régionales</b>	<b>Nombre d'établissements dans lesquels CLIP est intervenu en 2015</b>	<b>Nombre d'établissements dans lesquels CLIP est intervenu en 2014</b>
Est	2	1
Ile de France	10	10
Midi-Pyrénées-Languedoc-Roussillon	1	1
Nord	6	6
Ouest	12	12
Provence-Alpes-Côte d'Azur	2	3
Rhône-Alpes Auvergne	8	8
Sud-Ouest	6	6
<b>TOTAL</b>	<b>47</b>	<b>47</b>

Nota : un établissement peut recouvrir plusieurs quartiers et/ou régimes de détention

Le nombre d'établissements où le CLIP dispense des formations est resté stable à 47 établissements avec néanmoins l'arrêt de l'activité dans 6 établissements, compensée par l'implantation du CLIP dans 6 nouveaux établissements.

Les tableaux qui suivent présentent le bilan des interventions 2015 et leur évolution.

Délégation régionale	Quartier	Nb de formateurs (au 31/12)	Heures x formateurs	Nb de stagiaires (>=3 sces)	Nb total de stagiaires (>= 1 sce)	Heures x stagiaires totales	Moyenne d'heures (par stag.)
Est		3	292	49	88	1 044	11.9
	<i>Hommes</i>	3	292	49	88	1 044	11.9
Ile de France		46	2 947	497	696	10 182	14.6
	<i>Hommes</i>	41	2 531	457	620	9 037	14.6
	<i>Femmes</i>	5	416	40	76	1 145	15.1
Midi-Pyrénées - Languedoc - Roussillon		3	118	20	44	340	7.7
	<i>Hommes</i>	3	118	20	44	340	7.7
Nord		23	1 027	137	291	3 686	12.7
	<i>Hommes</i>	14	846	107	207	2 945	14.2
	<i>Femmes</i>	5	181	30	84	741	8.8
Ouest		64	3 601	428	720	8 004	11.1
	<i>Hommes</i>	79	3 218	414	698	7 685	11.0
	<i>Femmes</i>	10	383	14	22	319	14.5
Provence - Alpes Côte d'azur		3	148	22	38	378	9.9
	<i>Hommes</i>	3	148	22	38	378	9.9
Rhône-Alpes - Auvergne		52	3 430	477	651	9 842	15.1
	<i>Hommes</i>	43	3 028	390	543	8 484	15.6
	<i>Femmes</i>	12	402	87	108	1 358	12.6
Sud-Ouest		14	793	120	228	2 039	8.9
	<i>Hommes</i>	12	604	95	181	1 702	9.4
	<i>Femmes</i>	4	187	25	45	335	7.4
	<i>Mineurs</i>	1	2	0	2	2	1.0
<b>Total 2015</b>	<b>Total</b>	<b>208</b>	<b>12 356</b>	<b>1 750</b>	<b>2 756</b>	<b>35 515</b>	<b>12.9</b>
	<i>Hommes</i>	198	10 785	1 554	2 419	31 615	13.1
	<i>Femmes</i>	36	1 569	196	335	3 898	11.6
	<i>Mineurs</i>	1	2	0	2	2	1.0
Rappel 2014 <sup>1</sup>	Total	200	12 061	1 742	2 843	36 098	12.7
	<i>Hommes</i>	189	11 012	1 605	2 600	33 696	13.0
	<i>Femmes</i>	27	983	133	230	2 335	10.2
	<i>Mineurs</i>	3	67	4	13	67	5.2

<sup>1</sup> Le rappel 2014 a été très légèrement corrigé car le rapport d'activité de 2014 comportait une petite erreur de statistiques pour l'un des établissements.



Délégations régionales	Nombre de formateurs (au 31/12)	Nombre d'heures formateurs	Nb de stagiaires (>=3 sces)	Nb total de stagiaires (>=1 sce)	Heures x Stagiaires totale	Moyenne d'heures (par stag.)
Est	50%	265%	145%	214%	210%	-1%
Ile de France	5%	20%	11%	0%	2%	3%
MPLR	0%	-22%	-9%	10%	-5%	-14%
Nord	28%	-16%	5%	7%	-4%	-10%
Ouest	-7%	0%	-15%	-9%	-5%	4%
PACA	-25%	-12%	-37%	-51%	-54%	-6%
RAA	16%	-4%	7%	-3%	-4%	-1%
Sud-Ouest	8%	1%	-15%	-11%	-1%	11%
<b>Total national 2015</b>	<b>4%</b>	<b>2%</b>	<b>0%</b>	<b>-3%</b>	<b>-2%</b>	<b>1%</b>

Si on enregistre une légère baisse de l'activité globale en termes d'heures stagiaires totales (-2%), cette baisse est sensiblement inférieure à celle observée en 2014 (-6%) et bien moindre que celle de 2013 (-13%). Cela confirme le redressement de l'activité du CLIP après plusieurs années de lente érosion, grâce à :

- l'augmentation du nombre d'heures<sup>x</sup>formateurs (+2%), alors qu'il avait baissé en 2014 (-%1), et ce pour un même nombre d'établissements ayant des formations CLIP en 2014 et 2015 ;
- l'évolution des contenus de formation qui favorise la fidélisation des stagiaires ; ainsi le nombre de stagiaires ayant suivi au moins 3 séances est resté stable alors qu'il diminuait depuis plusieurs années.

Les stagiaires ont, en moyenne, suivi 12,9 heures de formation en 2015, durée en légère hausse après plusieurs années de baisse.

De la même manière, la baisse tendancielle du rapport du nombre d'heuresxstagiaires au nombre d'heuresxformateurs, si elle persiste, semble ralentir (3,40 en 2012 ; 3,2 en 2013 ; 3 en 2014 et 2,9 en 2015).

Ces évolutions indiquent que les efforts du CLIP pour mieux fidéliser les stagiaires commencent à porter leurs fruits grâce à l'attractivité des nouveaux contenus et à l'amélioration de la pédagogie des formateurs.

Il n'en reste pas moins que les stagiaires restent très « volatiles », zappant d'une activité à une autre, et moins enclins à la concentration. Cet état d'esprit, assez général dans l'ensemble de la société, nuit aux apprentissages dans la durée.

Cette année, on observe aussi une très faible activité en direction du public « mineur ». En revanche, la présence du CLIP s'est très fortement accrue dans les quartiers « femmes » où le nombre d'heuresxstagiaires est passé de 2 335 en 2014 à 3 898 en 2015.

### 1.2.3. Formation dispensée par des étudiants en période de vacances scolaires : Activité Informatique D'Été

Le tableau suivant présente le bilan de cette activité informatique d'été.

Délégation régionale	Quartier	Nb d'intervenants	Nombre total de mois	Heures x formateurs	Nb de stagiaires (>=3 sces)	Nb total de stagiaires (>= 1 sce)	Heures x stagiaires totales	Moyenne d'heures (par stag.)
Est	Écart/2014 Hommes	2	2	175	27	35	553	15.8
		0%	0%	15%	-34%	-19%	-25%	-8%
Ile de France	Écart/2014 Hommes Femmes	8	8	557	106	149	2 114	14.2
		167%	196%	206%	20%	6%	181%	166%
		552	104	147	2 092	14.2		
Nord	Ecart/2014 Hommes Femmes	2	2	231	31	35	825	23.6
		0%	0%	14%	-23%	-41%	8%	83%
		189	24	25	717	28.7		
Ouest	Écart/2014 Hommes Femmes	4	4	348	62	96	1 204	12.5
		100%	100%	107%	107%	153%	20%	-52%
		340	59	89	1 174	13.2		
Provence - Alpes - Côte d'azur	Ecart/2014 Hommes	1	1	62	15	17	326	19.2
		-50%	-50%	-65%	-40%	-37%	-60%	-37%
		62	15	17	326	19.2		
Rhône-Alpes - Auvergne	Écart/2014 Hommes Femmes	5	5	445	70	89	1 469	16.5
		0%	-17%	-17%	0%	-15%	-5%	12%
		400	63	81	1 384	17.1		
Total 2015	Total	22	22	1 818	311	421	6 491	15.4
	Hommes			1 718	292	394	6 246	15.9
	Femmes			100	19	27	246	9.1
	Mineurs			0	0	0	0	n/a
Rappel 2014	Total	16	17	1 419	294	413	5 632	13.6
	Hommes			1 344	278	394	5 408	13.7
	Femmes			75	16	19	224	11.8
	Mineurs							n/a

Nota: les pourcentages indiquent la variation par rapport à 2014.

Le CLIP a réussi à renforcer considérablement l'activité AIDE (Activité Informatique D'Été) en passant à 22 mois-étudiants contre 16,7 en 2014. Cela a été rendu possible par l'effort des partenaires du CLIP et, nouveauté cette année, la contribution de plusieurs parlementaires de la région d'Île de France qui ont financé des opérations sur leur réserve parlementaire (6 en 2015).

Le recrutement d'étudiants pour animer cette activité en période estivale a été efficace et tous les contrats AIDE ont pu être honorés, à l'exception d'un seul, par défection tardive de l'étudiante.

L'activité s'est déroulée dans de bonnes conditions, à la satisfaction tant des étudiants recrutés en stage, que de la population carcérale bénéficiaire des formations d'été.

## **2. Validation des acquis**

En bureautique, et pour les détenus ayant atteint un niveau suffisant, le CLIP propose une validation des acquis, dans le cadre d'un partenariat avec l'Association pour la Formation Professionnelle des Adultes (AFPA).

Par ailleurs, le CLIP participe à la préparation des détenus au B2I de l'Éducation Nationale. Aucune statistique précise ne permet d'en mesurer l'ampleur, mais les bénévoles du CLIP sont de plus en plus sollicités par l'Éducation Nationale pour apporter leur concours à ces validations.

Enfin, dans deux établissements, le CLIP a pu présenter avec succès des candidats au PIM (Passeport Internet Multimédia). Cette validation, pour laquelle le CLIP a été habilité par la Délégation aux Usages de l'Internet (Ministère de l'économie, de l'industrie et du numérique), a vocation à essaimer au sein du CLIP grâce :

- au développement des formations Usages Grand Public de l'Informatique (UGPI) ;
- au déploiement de CLIPeNET, outil indispensable pour former les stagiaires au domaine Internet/Messagerie du PIM.

### **2.1. Validation des acquis en bureautique**

Placée dans le cadre d'un partenariat avec l'AFPA, cette validation concerne les formations en traitement de texte, tableur et bases de données (logiciels libres ou du commerce).

Le tableau qui suit dresse le bilan des épreuves passées et réussies dans le cadre de l'obtention d'une validation AFPA en bureautique.

Délégations Régionales	Etablissement	Epreuves passées				Epreuves réussies			
		Traité de texte	Tableur niv. 1	Tableur niv. 2	Base de données	Traité de texte	Tableur niv. 1	Tableur niv. 2	Base de données
Ile de France	Bois d'Arcy	26	10	2		24	10	2	
	Fleury-Mérogis	12	2			11	2		
	Fresnes	17	7	1		16	6	1	
	Nanterre	8	4	1		8	4	1	
	Poissy		1			-	1	-	
<b>Total Ile de France</b>		<b>63</b>	<b>24</b>	<b>4</b>		<b>59</b>	<b>23</b>	<b>4</b>	
Nord	Arras	2	2	2		2	2	1	
	Sequedin	10	3	1		10	3	1	
<b>Total Nord</b>		<b>12</b>	<b>5</b>	<b>3</b>		<b>12</b>	<b>5</b>	<b>2</b>	
Ouest	Brest	16	7			16	1		
	Lorient	1	8	1		1	8		
	Nantes	5	4			4	4		
	Ploemer	1		1		1		1	
	Rennes	2				1			
	St Brieuc	6				4			
<b>Total Ouest</b>		<b>31</b>	<b>19</b>	<b>2</b>		<b>27</b>	<b>13</b>	<b>1</b>	
RAA	Grenoble-Varces	1				1			
	Lyon Corbas	30	12	3	1	29	10	1	1
	La Talaudière	6	4			6	4		
	Villefranche/Saône	1				1			
<b>Total RAA</b>		<b>38</b>	<b>16</b>	<b>3</b>	<b>1</b>	<b>37</b>	<b>14</b>	<b>1</b>	<b>1</b>
Sud-Ouest	Angoulême	-	2				2		
	Bédenac	1				1			
<b>Total Sud-Ouest</b>		<b>1</b>	<b>2</b>			<b>1</b>	<b>2</b>		
<b>Total général 2015</b>		<b>145</b>	<b>66</b>	<b>12</b>	<b>1</b>	<b>136</b>	<b>57</b>	<b>8</b>	<b>1</b>
		<b>224</b>				<b>202</b>			
<i>Rappel total général 2014</i>		98	46			95		44	
		144				139			

Après s'être fortement contracté en 2014, le volume de validations bureautiques s'est fortement redressé en 2015 pour les raisons suivantes :

- les validations ont repris dans certains établissements habituellement fortement contributeurs et qui avaient sensiblement reculé en 2014 en raison d'un creux conjoncturel des effectifs de formateurs,
- beaucoup d'épreuves sont passées en fin d'année et, avec les délais de correction, la séparation entre deux années successives n'est pas toujours facile à déterminer ; ainsi 2014 est très probablement sous-estimée avec des tests qui auraient pu être comptabilisés en 2014 mais l'ont été en 2015.

Il n'en reste pas moins que 2015 a connu un bon niveau de validations en bureautique, cette dernière restant encore une activité très majoritaire au CLIP malgré la montée en puissance des nouveaux contenus.

Cette année a aussi enregistré quelques tests et réussites en tableur niveau 2 (fonction avancées) et en bases de données pour des stagiaires possédant déjà un bon niveau en informatique.

S'il a baissé cette année, le taux de réussite aux épreuves s'établit néanmoins au niveau très élevé de 90,2% (96,5% en 2014), les formateurs évitant à des candidats insuffisamment préparés de se retrouver en situation d'échec.

## **2.2. B2I (Brevet Informatique et Internet)**

Dans beaucoup d'établissements, les bénévoles forment les stagiaires au B2I, en collaboration avec le personnel de l'Éducation Nationale, seul habilité à délivrer le brevet aux stagiaires.

Le B2I de l'Éducation Nationale comporte l'apprentissage des services de l'internet et des principaux outils de bureautique : traitement de texte, tableur, présentation, base de données, sécurité et législation. CLIPeNET est un outil parfaitement adapté pour former aux services de l'internet en support du B2i.

Aucune comptabilisation précise des B2i délivrés avec l'aide du CLIP n'est faite sur l'ensemble des sites où il est présent. Néanmoins, le B2I constitue un socle utile pour la poursuite des formations du CLIP.

## **2.3. PIM (Passeport Internet et Multimédia)**

La diffusion des formations aux Usages Grand Public de l'Informatique (UGPI) a débouché sur une légère augmentation des validations PIM. Limitée jusque là à la seule maison d'arrêt de La Talaudière, cette validation a été introduite à la maison d'arrêt d'Osny, à la faveur des stages AIDE. Ainsi, cette année, 8 PIM ont été réussis (pour 4 seulement en 2014).

Ces résultats encourageants incitent à poursuivre l'essaimage au sein du CLIP de ce type de formation et validation.

## **3. Formation des formateurs**

Le CLIP attache une grande importance à la formation de ses intervenants afin que :

- les nouvelles recrues abordent leur formation en confiance et avec la sérénité nécessaire en milieu carcéral,
- les plus anciens améliorent la qualité technique et pédagogique de leurs interventions, gages d'efficacité auprès des stagiaires et d'attractivité des formations.

L'ensemble de ces formations sont aussi l'occasion de fédérer les bénévoles autour de valeurs communes, de leur permettre de tisser des liens entre eux et par là de développer le sentiment d'appartenance au CLIP au sein d'équipes dispersées sur le territoire national.

### **3.1. Formation initiale**

L'intégration des nouvelles recrues est assurée, localement par les anciens au travers de la co-animation de séances et, au niveau national, en proposant un stage d'accueil des nouveaux formateurs.

Cinq sessions d'accueil des nouveaux formateurs ont été organisées en 2015 auxquels ont participé plus d'une quarantaine de nouveaux formateurs. D'une durée de deux jours, ces stages s'articulent autour de ce qui suit :

- une présentation du CLIP, de ses valeurs et de ses règles de fonctionnement ;
- une préparation au rôle de formateur en établissement pénitentiaire : connaissance de la population carcérale et du système pénitentiaire, appropriation des outils (pédagogiques, réglementaires, éthiques, fonctionnels, etc.) et des règles de fonctionnement.

Ces stages sont aussi l'occasion de fédérer l'ensemble des bénévoles autour de valeurs communes et de leur permettre de tisser des liens entre eux.

## **3.2. Formation continue**

Des formations techniques et pédagogiques sont proposées au niveau national et au niveau régional.

- ***Au niveau national***

Des sessions ont été organisées en 2014, consacrées :

- l'une au module Usages Grand Public de l'Informatique avec utilisation de CLIPeNET en formation et le référentiel PIM en objectif ;
- l'autre dédié à l'écoute en formation.

- ***Au niveau régional***

Les délégués régionaux sont vivement invités à réunir régulièrement les coordonnateurs des sites de leur région pour un partage d'expériences et une meilleure connaissance mutuelle.

Ils peuvent aussi mettre en œuvre les modules de formation de formateurs disponibles au CLIP en fonction des besoins de leurs équipes (GIMP, robotique, fonction avancées du traitement de texte, fonction avancées du tableur, bases de données, utilisation des outils collaboratifs, UGPI et écoute en formation).

En 2015, plusieurs de ces modules ont été réalisés impliquant plus d'une cinquantaine de formateurs déjà aguerris :

- Fonctions avancées du tableur à Lyon-Corbas,
- UGPI à Sequedin, Nantes et Lyon-Corbas,
- Écoute et reprise de confiance des stagiaires à Sequedin,
- GIMP à Nantes

- ***Au niveau local***

Il s'agit de réunions avec ordre du jour préparé par le coordonnateur au cours desquelles les formateurs échangent entre eux, tant sur la prison que sur le matériel, les stagiaires, les exercices, etc. Ce type de réunion est particulièrement vivant dans certains sites.

## **4. Conditions de la formation**

### **4.1. Développements pédagogiques**

L'adaptation aux évolutions de l'informatique et le souci de mettre à jour les compétences des formateurs requièrent des développements pédagogiques de la part du CLIP. L'année 2015 a été dominée par le module Usages Grand Public de l'Informatique (UGPI) avec CLIPeNET, son outil de formation indispensable, et les travaux de la commission pédagogique.

- ***UGPI et CLIPeNET***

En 2015, le CLIP a poursuivi l'installation de CLIPeNET dans les établissements pénitentiaires où il dispense des formations. À ce jour, il est installé dans 24 d'établissements (sur 47) et le processus d'implantation est engagé dans plusieurs autres établissements.

L'intégration de CLIPeNET dans des plateformes de formation de type Serveur - Client légers, architecture informatique cible de l'Administration Pénitentiaire a été réalisée et déployée par la DSI de l'Ouest.

En Île de France, une première installation a été réalisée à Fresnes, établissement qui servira de référence pour la VSR<sup>2</sup> de CLIPeNET, en liaison avec les responsables de l'informatique de la DISP d'Île-de-France, avant son déploiement en Île de France.

---

<sup>2</sup> VSR : vérification de service régulier.

Les retours d'installation et d'utilisation de CLIPeNET, permettront de poursuivre l'amélioration du produit et de renforcer sa sécurité avec l'objectif d'une nouvelle version de référence en 2016.

Ces installations nouvelles s'accompagnent de formation des formateurs au nouveau contenu que constituent les Usages Grand Public de l'Informatique (cf. chapitre 3.2).

- **Commission pédagogique**

En 2015, la Commission pédagogique a travaillé à la mise au point d'exercices multi-applications et leur mise à disposition des formateurs. Ce type d'exercice permet de dispenser de la formation informatique via l'utilisation de plusieurs logiciels en vue de produire un document numérique. En 2016, la commission poursuivra ses efforts en vue de mettre de nouveaux outils et exercices à la disposition des formateurs.

## **4.2. Informatique et environnement**

Le matériel informatique est généralement convenable et l'environnement logiciel est plutôt bien adapté aux formations dispensées par le CLIP.

L'environnement standard devra progressivement s'enrichir avec l'installation de CLIPeNET afin de permettre des formations à base d'internet qui est de plus en plus au cœur des usages de « Monsieur tout le monde ».

En bureautique, l'utilisation de la suite logicielle Libre Office est maintenant d'usage courant.

Les difficultés rencontrées quant aux restrictions à l'utilisation des clés USB par les formateurs, handicapent la préparation des formations et l'entretien des configurations informatiques.

Les relations avec tous les partenaires des établissements sont globalement excellentes, même si la disponibilité des référents est parfois insuffisante pour assurer de manière satisfaisante le recrutement des stagiaires et leur « appel » dans les créneaux horaires prévus.

## **5. Journées nationales**

Une première rencontre nationale en 2012 avait orienté le CLIP vers de nouveaux contenus en complément de la bureautique en vue de s'adapter aux évolutions de l'informatique et aux besoins des stagiaires.

Cette année, une deuxième rencontre nationale s'est tenue les 3-4-5 novembre à Thaon (Calvados) sur le thème « Comment améliorer nos formations ? ».

Au cours de ce séminaire résidentiel de 3 jours, 41 des membres de l'association ont échangé et travaillé sur trois axes majeurs du savoir-être en formation :

- les spécificités de la pédagogie pour adultes,
- l'écoute en formation,
- les fondamentaux de la communication orale.

Ces rencontres riches en échanges se concrétiseront en 2016 par une adaptation des formations de formateurs et un travail sur les outils à mettre à leur disposition pour les aider à développer leur savoir-faire. Elles sont aussi une occasion de favoriser chez les participants le sentiment d'appartenir à une même association alors qu'ils œuvrent au quotidien dans des environnements locaux souvent fort différents d'un établissement pénitentiaire à l'autre.

## **6. Communication interne et externe**

### **6.1. Communication interne**

En 2015, le CLIP a rénové son site Internet pour moderniser son interface, rationaliser la présentation de l'information et rendre plus pratique son utilisation.

Dans cet espace, les adhérents trouvent les documents officiels du CLIP, les documents de référence relatifs à son fonctionnement, les actualités sur la vie de l'association et le descriptif des contenus de formation avec les outils associés.

Périodiquement, une newsletter est adressée aux adhérents sur des thèmes d'actualité intéressant directement leur activité ou la vie de l'association.

### **6.2. Communication externe**

Pour faire connaître l'association le CLIP dispose :

- de supports physiques de communication : une plaquette de présentation à destination des candidats à l'adhésion ainsi qu'aux partenaires, un dépliant plus succinct en direction du grand public et divers autres supports (kakémono, affiches, affichettes, flyers) ;
- de supports numériques : principalement son site internet public rénové, une page Facebook et un compte tweeter qui sont aussi des vitrines de l'association pour les internautes ;
- d'un « dossier de presse » à l'usage des coordonnateurs, délégués régionaux ou autres personnes en contact avec la presse.

Par ailleurs, la presse régionale se fait l'écho des activités de l'association, au travers de reportages, parfois sollicités, lorsqu'ils permettent au CLIP d'engager une campagne de recrutement de formateurs, par exemple.

La participation à des manifestations (journée nationale des prisons, tables rondes, émissions radiophonique,...) est aussi un vecteur de communication externe.

Il en est de même pour l'adhésion à la FARAPEJ qui favorise la visibilité du CLIP au sein d'un réseau associatif structuré autour des prisons.

## **7. Recrutement des bénévoles**

Comme le montrent les résultats présentés au chapitre 1.2.2, le CLIP a accru de 4% l'effectif de ses formateurs actifs au 31 décembre 2015 alors qu'il était orienté à la baisse depuis 3 ou 4 ans.

Compte tenu des départs naturels des Clipiens les plus anciens, il a fallu au CLIP un gros effort de recrutement de nouveaux bénévoles (une cinquantaine). Cette tâche constitue une part significative de l'activité des permanents et bénévoles du Siège, des délégués régionaux et des coordonnateurs qui s'attachent à remplacer sans délai les partants pour garantir la continuité des formations.

La recherche est faite à la fois au niveau national et régional :

- sur internet, grâce à des annonces sur différents sites,
- par des annonces dans des journaux,
- par des participations à des forums,
- via des contacts avec d'autres associations et avec les partenaires du CLIP.

La page Facebook du CLIP peut aussi être un vecteur de recrutement. La sélection est ensuite faite au niveau des régions.

Les bénévoles étant la véritable force vive de l'association, le recrutement restera une priorité dans la durée.

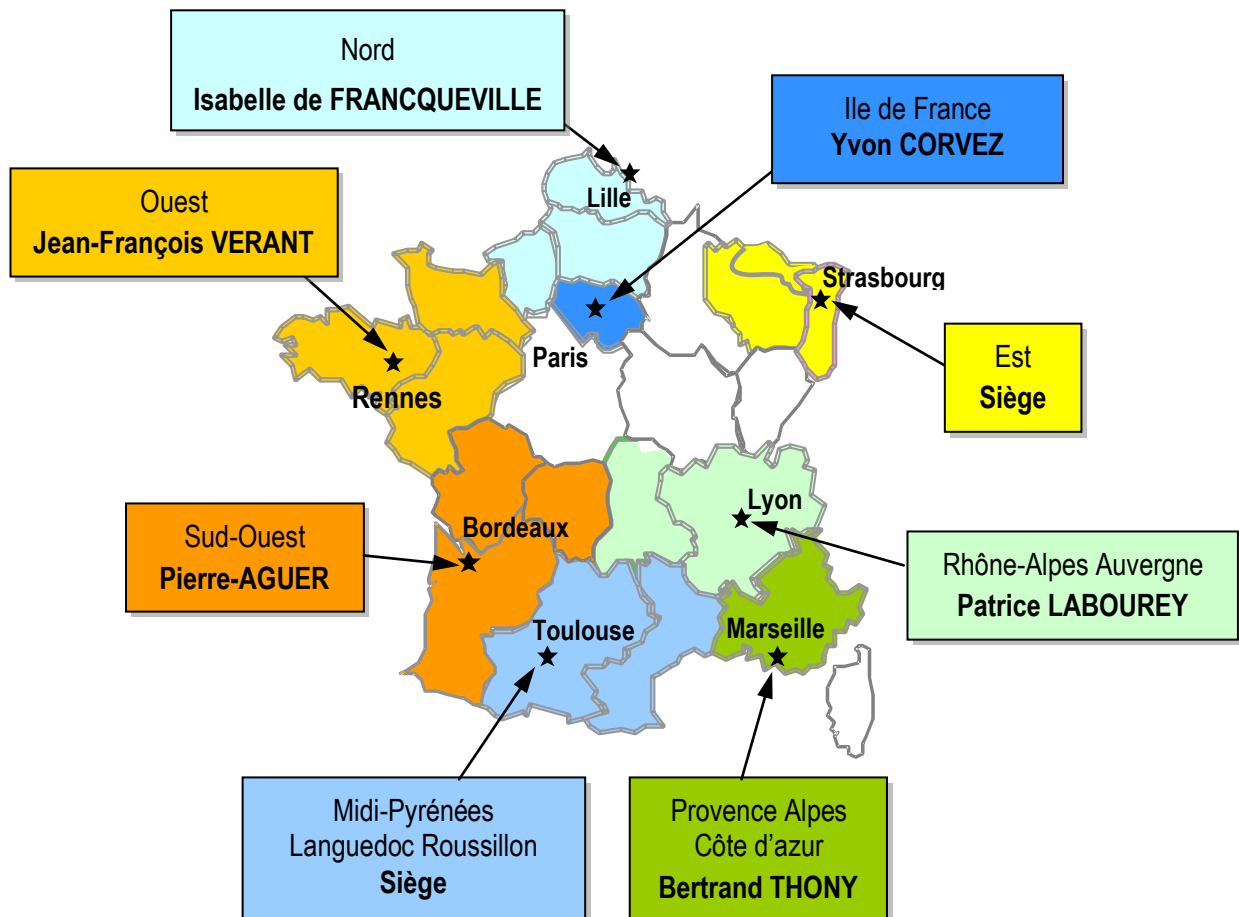


# Bilan régional de l'activité

Le bilan régional de l'activité est présenté dans le rapport d'activité complet disponible sur l'espace adhérent du site CLIP : [www.assoclip.fr](http://www.assoclip.fr).

La carte nationale ci-dessous et des cartes régionales localisent nos interventions.

## Délégations Régionales de CLIP au 31/12/2015



### Légende :

★ Sièges des Délégations Régionales