



# RAPPORT D'ACTIVITE 2017

CLUB INFORMATIQUE PENITENTIAIRE  
Association reconnue d'intérêt général  
E-mail : [clip@assoclip.fr](mailto:clip@assoclip.fr) / Site : [www.assoclip.fr](http://www.assoclip.fr)  
12/14 rue Charles Fourier – 75013 Paris  
Tél./Fax : 01 45 65 45 31

Page volontairement blanche

# Sommaire

---

<b>Introduction</b>	<b>1</b>
<b>Remerciements</b>	<b>3</b>
<b>Fonctionnement et organisation</b>	<b>5</b>
1. Organisation générale	5
2. Instances	6
<b>Bilan national de l'activité</b>	<b>9</b>
1. Actions de formation	9
1.1. Bilan qualitatif	9
1.1.1. Bureautique	9
1.1.2. Usages domestiques	9
1.1.3. Sessions plus diversifiées	10
1.2. Bilan quantitatif	10
1.2.1. Statistiques générales	10
1.2.2. Formation dispensée par des bénévoles	11
1.2.3. Formation dispensée par des étudiants en période de vacances scolaires : Activité Informatique D'Été	14
2. Validation des acquis	15
2.1. Validation des acquis en bureautique	15
2.2. B2I (Brevet Informatique et Internet)	16
2.3. PIM (Passeport Internet et Multimédia)	16
3. Ressources humaines	16
3.1. Composition	16
3.2. Formation des formateurs	17
3.3. Journée nationale CLIP	18
4. Conditions de la formation	18
4.1. Méthodes pédagogiques	18
4.2. Développements pédagogiques	18
4.3. Informatique et environnement	19
5. Communication interne et externe	19
6. Recrutement des bénévoles	20
<b>Bilan régional de l'activité</b>	<b>21</b>

Page volontairement blanche

# Introduction

Le présent rapport retrace, comme chaque année, la vie de l'association et ses activités durant l'année civile écoulée. Il rend compte des satisfactions enregistrées, comme des difficultés rencontrées.

L'année 2017 a été marquée par certaines initiatives qui ont permis d'augmenter notre capacité d'intervention en détention et un rajeunissement significatif de nos équipes.

- **Stabilité de tous les indicateurs**

La plupart des indicateurs quantitatifs ont été stables en 2017. Le nombre d'établissements où nous intervenons, le nombre de bénévoles, et le nombre de stagiaires ayant bénéficié de nos ateliers ont peu évolué. Seuls le nombre d'heures dispensées par les formateurs (+10%) et le nombre d'heures moyen par stagiaire (+3%) ont progressé.

- **Un recrutement plus jeune et plus féminin**

Parmi les 31 nouveaux adhérents recrutés en 2017 et toujours actifs en fin d'année nous comptons 15 femmes et 16 hommes d'un âge médian de 59 ans. L'effort de recrutement dans une population plus jeune et plus féminine a été particulièrement marqué en Ile de France et dans le Nord. Mais si le recrutement est plus jeune, il est aussi plus précaire. En fin d'année, près d'un tiers des bénévoles recrutés en 2017 n'étaient plus actifs.

- **Démarrage dans deux nouveaux établissements**

Nous avons démarré une activité CLIP à Fontenay le Comte (Ouest), et Maubeuge (Nord). Compte tenu de l'arrêt à Bédénac (Sud-Ouest) et à Laval (Ouest), le nombre d'établissements où nous intervenons n'a pas changé.

Suite à un conflit entre l'administration et le Clip au CP de Ploemeur, l'activité est interrompue depuis septembre 2017. En fin d'année, les conditions d'une reprise n'étaient pas encore réunies.

- **Services Civiques**

Nous avons recruté pour la première fois cette année un jeune en service civique en Ile de France. L'expérience débute juste mais semble très positive et appréciée des stagiaires.

- **Mécénat de compétences avec Orange Solidarité**

Le partenariat avec Orange Solidarité se poursuit. L'entreprise a détaché cette année deux personnes à temps partiels sur les établissements d'Osny et de Meaux où ils occupent la fonction de coordonnateurs.

- **Convention avec l'ECAM à Lyon**

Dans le cadre d'une convention entre ECAM et le Clip, 13 élèves ingénieurs de cette école d'ingénieurs ont animé deux ateliers toute l'année à la MA de Lyon Corbas. Une convention similaire a été signée avec l'IMT Atlantique à Brest.

- **Les commissions**

Malgré les attentes très fortes, nous déplorons que les commissions pédagogiques et CLIPeNET n'aient pas eu d'activité cette année. En revanche, nous avons démarré la commission CMO qui met en œuvre les moyens d'intervenir en milieu ouvert.

- **La journée nationale**

En plus de l'Assemblée Générale 2017 où nous avons reçu Bernard Petitgas, sociologue ayant fait un travail de recherche sur le bénévolat en détention, nous avons organisé une journée nationale sur le thème de la désistance (parcours pour sortir de la délinquance) avec la présence de Valérian Bénazeth – doctorant chercheur au CESDIP.

- **Les validations des acquis**

118 validations AFPA ont été délivrées cette année contre 113 en 2016. Beaucoup de Clipiens ont manifesté leur inquiétude face au risque de disparition de cette modalité de validation. Tant que le partenariat avec l'AFPA sera possible et que le nombre annuel de validations sera consistant nous le poursuivrons. En revanche, le PIM (Passeport Internet Multimédia) ne décolle pas.

- **Formation des adhérents : 14 journées de formation**

Cette année, nous avons organisé 14 journées de formation pour les adhérents dont un stage d'accueil des nouveaux adhérents à La Roche sur Yon.

- **Moins de stages d'été cette année**

Nous n'avons organisé que 16 stages d'été cette année contre 20,5 en 2016. 5 ont été autofinancés.

## **Conclusion**

Des bénévoles plus jeunes, des volontaires en Services Civique et en mécénat de compétence, des étudiants d'écoles partenaires: tous ces nouveaux bénévoles changent l'image du Clip, le rendent plus vivant mais aussi vulnérable et plus difficile à gérer. Plus que jamais, le Clip a besoin d'adhérents engagés à tous les niveaux pour tracer sa route, développer son influence, organiser son activité, attirer et former de nouveaux bénévoles et plus généralement donner envie de Clip à tous les acteurs concernés par notre action.

Hervé Romieux

Président 2016-2017

# Remerciements

La vitalité et l'efficacité du CLIP reposent sur l'engagement et le dynamisme de ses adhérents et sur la force des partenaires qui soutiennent son action. Nous remercions chaleureusement tous nos membres et tous nos partenaires pour l'attention et l'intérêt qu'ils ont portés au CLIP en 2017.

## Nos partenaires :

- La Direction de l'Administration Pénitentiaire.
- Les Directions Interrégionales des Services Pénitentiaires.
- Les Directions et les Personnels de Surveillance des Établissements Pénitentiaires.
- Les Services Pénitentiaires d'Insertion et de Probation.
- Les Associations Socioculturelles Éducatives et Sportives des Établissements Pénitentiaires.
- Les représentants de l'Éducation Nationale et les personnels des services de la Formation Professionnelle au sein des établissements.
- Le Ministère des Solidarités et de la Cohésion Sociale, les préfetures via le Fond Interministériel pour la Prévention de la délinquance (FIPD), le Ministère de la Jeunesse et des Sports, chargé de la Vie Associative, Le Ministère du Travail.
- Les écoles d'ingénieurs, de commerce, de gestion, les facultés et les organisations d'étudiants qui assurent la promotion du CLIP.
- L'AFPA-Centre de Roubaix.
- Orange Solidarité.
- L'agence du Service Civique.
- L'ECAM Lyon.
- L'IMT Atlantique Brest.
- Les donateurs de matériel.
- Les associations partenaires de la réinsertion sociale.
- Les donateurs particuliers.

## Nos membres :

- Tous les bénévoles qui ont quitté le CLIP cette année, après avoir transmis le meilleur de leurs connaissances et de leur générosité.
- Tous les membres sympathisants, formateurs, coordonnateurs, permanents, délégués régionaux qui ont contribué tout au long de l'année à l'animation et au développement de l'association.

Page volontairement blanche



# Fonctionnement et organisation

Créé en 1985, le Club informatique Pénitentiaire (CLIP) est une association loi 1901 à but non lucratif. Sa vocation est de former à l'informatique des personnes placées sous main de justice, dans une perspective de réinsertion sociale. L'objectif de ces formations est d'apporter et de maintenir les connaissances de ces personnes sur les techniques informatiques en évolution rapide et de leur apporter un soutien moral ainsi que les moyens de leur propre valorisation.

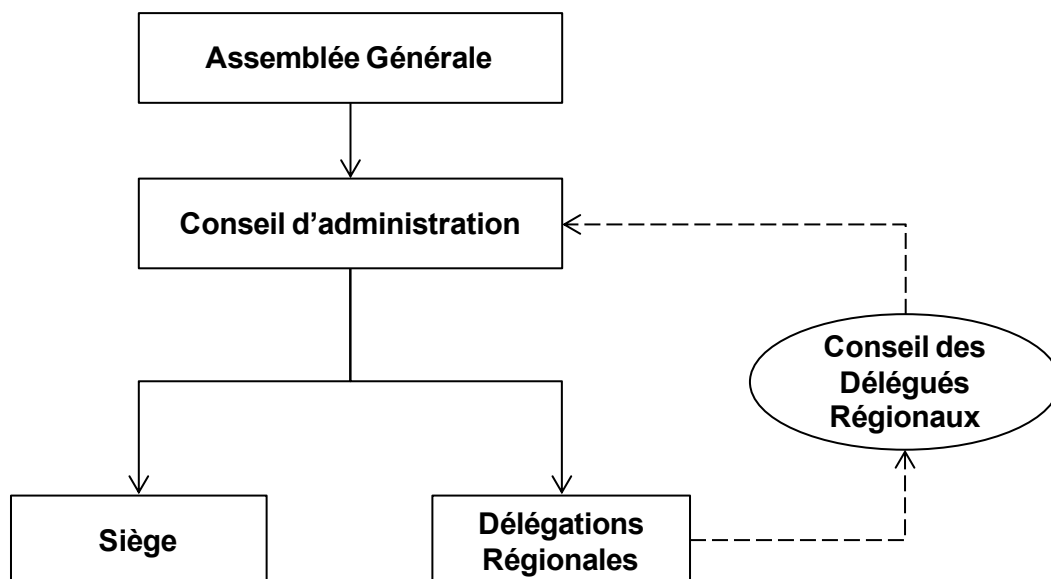
À ce jour, le CLIP est présent dans 50 établissements du milieu fermé en France métropolitaine, et l'association travaille à consolider sa présence dans ces établissements.

En 2017, l'association a enregistré 226 bénévoles ayant assuré des formations durant l'année, pour 279 adhérents cotisants. Au 31 décembre 2017, elle comptait 194 bénévoles exerçant une activité de formateur, sachant que le nombre de bénévoles ayant assuré des formations durant l'année a été supérieur car certains ont cessé leur activité en cours d'année.

Pour les stages AIDE (Activité Informatique D'Été), 14 étudiants sont intervenus au nom du CLIP dans le cadre de stages indemnisés, visant à maintenir autant que possible une activité durant les mois de juillet et d'août.

## 1. Organisation générale

Conformément à ses statuts l'association est organisée comme suit :



## **2. Instances**

### **2.1. Assemblée Générale**

Réunie une fois par an, elle approuve les actions menées dans l'année par l'association ainsi que les comptes. Elle fixe les grandes orientations à retenir pour l'année suivante et approuve le budget prévisionnel. Elle élit enfin, pour un mandat de deux ans, les membres du Conseil d'Administration.

### **2.2. Conseil d'Administration**

Le Conseil d'Administration prend les décisions et définit les orientations particulières du CLIP dans le cadre de ses statuts et dans le respect des décisions votées par l'Assemblée Générale. Il élit, parmi ses membres, un président, un secrétaire et un trésorier.

Avec l'appui des permanents du Siègre, le Conseil d'Administration assure la gestion courante de l'association, son animation, la recherche de nouveaux champs d'intervention et des ressources financières qui lui sont nécessaires. Le Conseil d'Administration rend compte de ses actions à l'Assemblée Générale.

Au 31 décembre 2017, le Conseil d'Administration est composé des personnes suivantes :

- Joël BOISSOLES
- Bernard COMBAZ
- Isabelle de FRANQUEVILLE (trésorière)
- Patrice LABOUREY (secrétaire)
- Hélène MASSON (vice-présidente)
- Yves MATHÉ
- Hervé ROMIEUX (président)
- Henri SIMON

### **2.3. Siègre**

Le Siègre de l'association fonctionne avec des permanents (actuellement 1 salarié à temps partiel) et des bénévoles qui travaillent en étroite collaboration avec le Conseil d'Administration. Le Siègre a plus particulièrement en charge le secrétariat administratif, la communication, le recrutement, l'organisation de la formation, la trésorerie et la saisie comptable.

Le Siègre est la plaque tournante de l'association. Il recherche les sources de financement au niveau national pour pérenniser et augmenter l'activité du CLIP. Il développe les liens avec les institutions et les associations. Il centralise les informations et anime la communication en direction de l'ensemble des sites d'intervention. Il est un lieu d'échange et d'écoute.

En outre, le Siègre gère le fichier des adhérents et assure l'organisation générale des Activités Informatiques D'Été (congés scolaires).

### **2.4. Délégations régionales**

L'association est organisée territorialement en délégations régionales qui épousent les limites des Directions Interrégionales des Services Pénitentiaires.

Le délégué régional est le représentant de l'association auprès des administrations régionales, des collectivités locales, des autres associations et des membres locaux du CLIP. À ce titre, il gère le développement de l'association au niveau régional.

Chaque région est, en principe, autonome financièrement et doit trouver son financement auprès de partenaires tels que les collectivités territoriales. Il faut noter la difficulté pour certaines régions à trouver ces financements.

Outre cet aspect, les régions informent le Siège des nouvelles implantations effectuées et des décisions importantes d'investissements. En retour, le Siège informe régulièrement les délégués régionaux des travaux effectués, des actions à mener et des décisions prises concernant l'activité de l'association.

Le coordonnateur est le représentant de l'association auprès de l'établissement pénitentiaire. A ce titre, il prend toutes décisions sur le développement de l'association au niveau de l'établissement. Il rend compte régulièrement de sa gestion au délégué régional.

Les délégations régionales où le CLIP est présent sont les suivantes :

- Est (Alsace - Moselle –Lorraine)
- Île de France
- Midi-Pyrénées - Languedoc-Roussillon
- Nord (Nord-Pas de Calais - Haute-Normandie - Picardie)
- Ouest (Bretagne - Pays de Loire - Basse-Normandie)
- Provence - Alpes-Côte d'Azur
- Rhône-Alpes - Auvergne
- Sud-ouest (Aquitaine - Poitou-Charentes)

À ce jour, malgré des sollicitations réitérées, trois délégations, Est, Midi-Pyrénées - Languedoc-Roussillon et Sud-Ouest sont à la recherche d'un(e) bénévole pour occuper le poste de délégué régional.

## **2.5. Conseil des délégués régionaux**

Constitué de tous les délégués régionaux en exercice, le Conseil des délégués régionaux n'est pas une instance de décision mais de conseil. Il constitue une force de réflexion à long terme et de proposition au Conseil d'Administration.

Ses principales missions consistent à assurer le lien entre le terrain et le Conseil d'Administration, garantir l'application du cadre de cohérence des actions de l'association, proposer les évolutions d'orientation qu'il juge pertinentes ou nécessaires, conduire des réflexions de long terme et faciliter la communication entre les régions.

Page volontairement blanche

# Bilan national de l'activité

## 1. Actions de formation

### 1.1. Bilan qualitatif

Les formations s'articulent principalement autour de trois axes majeurs : les sessions d'initiation à la bureautique, des sessions orientées vers les usages domestiques et des sessions ouvertes sur diverses applications de l'informatique.

#### 1.1.1. Bureautique

Ce type de formation est d'abord destiné aux personnes débutantes qui désirent apprendre à utiliser un ordinateur pour un usage de base.

La plupart des stagiaires connaissent peu, voire pas du tout, l'informatique au moment de leur inscription aux formations CLIP. Dans un premier temps, il leur est proposé une familiarisation avec l'outil informatique, son fonctionnement général et les fonctions de base des différents logiciels.

Une fois cette étape franchie, ils reçoivent une formation à une activité informatique particulière :

- Traitement de texte et/ou tableur (de plus en plus avec des logiciels libres), voire bases de données ;
- Présentations et diaporama : cette activité sera sans doute rarement utilisée par les stagiaires à leur sortie, mais elle permet une formation attractive qui inclut l'apprentissage de la machine, l'utilisation des concepts de traitement de texte et la manipulation de dessins et d'images.

Les stagiaires déjà initiés peuvent suivre le même type de formation, mais à un niveau plus avancé, notamment pour se perfectionner en traitement de texte ou en tableur.

Le choix d'une activité particulière résulte d'une concertation entre le formateur et le stagiaire qui tient compte de ses souhaits, de ses capacités et des formations que le CLIP est à même de proposer dans l'établissement pénitentiaire concerné. Ces dernières varient d'un établissement à l'autre, en fonction des compétences des formateurs et des règles informatiques locales.

#### 1.1.2. Usages domestiques

Ces dernières années, l'informatique a massivement pénétré le milieu familial avec Internet comme point d'entrée de la plupart des utilisations et selon les deux vecteurs que sont l'ordinateur personnel et le smartphone. Cela a poussé le CLIP à proposer de nouveaux contenus centrés sur la résolution de scénarios de la vie quotidienne à l'aide de plusieurs applications.

Le Module « Usages Grand Public de l'Informatique » (UGPI) a été structuré pour répondre à cet objectif. Il inclut le basique des applications de bureautique, la retouche d'images et les fonctionnalités de l'internet et de la messagerie (sur le simulateur CLIPeNET). Il ne s'agit pas ici d'apprendre à utiliser un navigateur ou un client de messagerie particulier, mais à se servir correctement des fonctionnalités de l'internet telles que décrites dans les référentiels B2i ou PIM.

### **1.1.3. Sessions plus diversifiées**

- **Programmation**

Quelques équipes du CLIP offrent un module d'initiation à la création de pages WEB par programmation directe en HTML. Même s'il est peu probable qu'à leur sortie, les stagiaires créent leurs propres pages WEB, ce module leur permet de réaliser assez rapidement des pages attractives, tout en exigeant de leur part la rigueur qu'impose la programmation. Cela démythifie la programmation et permet d'appréhender ce qu'est un site Web au-delà de ce qui s'affiche à l'écran.

- **Informatique appliquée à la robotique**

Un projet pédagogique a été élaboré autour d'un automate comportant plusieurs degrés de liberté, que l'on commande à l'aide d'un PC en utilisant un logiciel de programmation. Après la formation, le stagiaire doit avoir acquis des éléments de programmation et découvert des applications pratiques.

- **Dessin-Traitement d'images**

Plusieurs établissements offrent des initiations au dessin et au traitement d'images ou de photos, principalement, mais pas seulement, avec le logiciel libre GIMP. Il existe aussi un module d'initiation au dessin 3D qui permet de mettre en œuvre les aptitudes graphiques des stagiaires et de stimuler leur représentation de l'espace en trois dimensions.

## **1.2. Bilan quantitatif**

### **1.2.1. Statistiques générales**

L'activité du CLIP sera analysée au regard des critères suivants :

- Nombre d'heures×formateurs : cette statistique correspond au nombre d'heures qui ont été assurées par les bénévoles du CLIP (face à face pédagogique uniquement).
- Nombre de stagiaires (>=3 sces) : il s'agit du nombre de personnes différentes qui ont suivi une formation CLIP ; ne sont comptabilisées que les personnes ayant suivi au moins trois séances.
- Nombre de stagiaires (>=1 sce) : il s'agit du nombre total de stagiaires qui ont suivi une formation CLIP ; tous sont comptabilisés dès lors qu'ils ont participé à au moins une séance.
- Nombre total d'heures×stagiaires : il s'agit du nombre d'heures de formation dispensées, multiplié par le nombre de détenus ayant assisté à chaque séance (tous les stagiaires sont comptabilisés).
- Moyenne d'heures par stagiaire (détenus) : il s'agit du nombre total d'heures×stagiaires divisé par le nombre total de stagiaires.
- Nombre d'intervenants : il s'agit des personnes en activité au 31 décembre (hors Activité Informatique D'Été).

### 1.2.2. Formation dispensée par des bénévoles

Le tableau suivant présente le périmètre d'intervention des délégations régionales du CLIP.

Délégations Régionales	Nombre d'établissements dans lesquels CLIP est intervenu en 2017	Nombre d'établissements dans lesquels CLIP est intervenu en 2016
Est	2	2
Ile de France	11	11
Midi-Pyrénées-Languedoc-Roussillon	1	1
Nord	6	6
Ouest	15	14
Provence-Alpes-Côte d'Azur	2	2
Rhône-Alpes Auvergne	8	8
Sud-Ouest	5	6
<b>TOTAL</b>	<b>50</b>	<b>50</b>

Nota : un établissement peut recouvrir plusieurs quartiers et/ou régimes de détention

Le nombre d'établissements où le CLIP dispense des formations est le même que l'an dernier, mais avec 2 établissements qui ont cessé toute activité (Bédénac et Laval) tandis que 2 autres ont commencé en 2017 (Fontenay-le-Comte et Maubeuge).

Les tableaux qui suivent présentent le bilan des interventions 2017 et leur évolution.

Délégation régionale	Quartier	Nb de formateurs (au 31/12)	Heures x formateurs	Nb de stagiaires (>=3 sces)	Nb total de stagiaires (>= 1 sce)	Heures x stagiaires totales	Moyenne d'heures (par stag.)
Est		2	324	54	81	1 689	20.8
	<i>Hommes</i>	2	324	54	81	1 689	20.8
	<i>Femmes</i>						n/a
	<i>Mineurs</i>						n/a
Ile de France		51	3 547	487	696	12 377	17.8
	<i>Hommes</i>	46	3 117	437	625	10 863	17.4
	<i>Femmes</i>	7	430	50	71	1 514	21.3
	<i>Mineurs</i>						n/a
Midi-Pyrénées Languedoc Roussillon		4	148	28	59	474	8.0
	<i>Hommes</i>	4	148	28	59	474	8.0
	<i>Femmes</i>						n/a
	<i>Mineurs</i>						n/a
Nord		21	1 063	137	261	4 662	17.9
	<i>Hommes</i>	17	877	105	155	3 989	25.7
	<i>Femmes</i>	5	186	32	106	673	6.3
	<i>Mineurs</i>						n/a
Ouest		62	3 262	364	674	7 653	11.4
	<i>Hommes</i>	69	2 984	340	641	7 260	11.3
	<i>Femmes</i>	6	278	24	33	393	11.9
	<i>Mineurs</i>						n/a
PACA		3	157	19	49	387	7.9
	<i>Hommes</i>	3	157	19	49	387	7.9
	<i>Femmes</i>						n/a
	<i>Mineurs</i>						n/a
Rhône-Alpes Auvergne		40	3 451	474	697	9 002	12.9
	<i>Hommes</i>	44	3 156	417	613	7 932	12.9
	<i>Femmes</i>	5	296	57	84	1 070	12.7
	<i>Mineurs</i>						n/a
Sud-Ouest		11	790	120	243	1 522	6.3
	<i>Hommes</i>	9	444	74	155	1 114	7.2
	<i>Femmes</i>	2	130	22	38	228	6.0
	<i>Mineurs</i>	1	216	24	50	180	3.6
<b>Total 2017</b>	<b>Total</b>	<b>194</b>	<b>12 741</b>	<b>1 683</b>	<b>2 760</b>	<b>37 765</b>	<b>13.7</b>
	<i>Hommes</i>	194	11 206	1 474	2 378	33 707	14.2
	<i>Femmes</i>	25	1 319	185	332	3 878	11.7
	<i>Mineurs</i>	1	216	24	50	180	3.6
Rappel 2016	Total	198	11 603	1 651	2 739	36 442	13.3
	<i>Hommes</i>	193	10 401	1 484	2 442	33 109	13.6
	<i>Femmes</i>	34	1 178	165	286	3 311	11.6
	<i>Mineurs</i>	2	24	2	11	22	2.0



Délégations régionales	Nombre de formateurs (au 31/12)	Nombre d'heures formateurs	Nb de stagiaires (>=3 sces)	Nb total de stagiaires (>=1 sce)	Heures x Stagiaires totale	Moyenne d'heures (par stag.)
Est	-33%	8%	6%	13%	2%	-9%
Ile de France	19%	19%	-11%	-10%	1%	12%
MPLR	33%	10%	17%	28%	57%	22%
Nord	11%	5%	1%	4%	14%	10%
Ouest	-7%	16%	1%	-5%	0%	6%
PACA	50%	51%	-32%	14%	-19%	-29%
RAA	-11%	-1%	15%	7%	8%	1%
Sud-Ouest	-15%	1%	25%	28%	-10%	-30%
<b>Total national 2017</b>	<b>-2%</b>	<b>10%</b>	<b>2%</b>	<b>1%</b>	<b>4%</b>	<b>3%</b>

Les efforts de ces dernières années pour enrayer la lente érosion de l'activité globale ont porté leurs fruits. La réorientation à la hausse du nombre total d'heures stagiaires enregistrée en 2016 s'est confirmée et amplifiée (+4%) alors même que le nombre d'établissements avec présence CLIP est resté le même. Le nombre de stagiaires inscrits a légèrement progressé (+1%) et le nombre de ceux qui ont assisté à au moins 3 séances plus encore (+2%). Cela traduit une meilleure fidélisation des stagiaires, confirmée par la remontée sensible de leur durée moyenne de formation (+3% à 13,7 h/stagiaire contre 13,3 h/stagiaire en 2016). Ce résultat a été rendu possible par une augmentation de 10% du nombre d'heures formateurs, malgré une légère baisse de leur effectif (-2%)

La maison d'arrêt de Lyon - Corbas dont les formations avaient très perturbées en 2016 a retrouvé un rythme d'activité plus régulier, participant ainsi aux bons résultats de 2017.

Ce redressement de l'activité est principalement le fruit de la poursuite de la diversification des contenus de formation, avec moins de bureautique traditionnelle et un renouvellement des méthodes pédagogiques mises en œuvre. Ces évolutions ont ainsi contribué à rendre les formations plus attractives et mieux adaptées aux besoins et envies des stagiaires.

La répartition des formations entre les quartiers « hommes », « femmes » s'est sensiblement modifiée au profit des quartiers « femmes » où l'activité est en hausse de 20% par rapport à 2016. L'activité chez les « hommes » reste cependant largement prédominante.

### 1.2.3. Formation dispensée par des étudiants en période de vacances scolaires : Activité Informatique D'Été

Le tableau suivant présente le bilan de cette activité informatique d'été.

Délégation régionale	Quartier	Nb d'intervenants	Nombre total de mois	Heures x formateurs	Nb de stagiaires (>=3 sces)	Nb total de stagiaires (>= 1 sce)	Heures x stagiaires totales	Moyenne d'heures (par stag.)
Ile de France		2	4	300	67	122	1 012	8.3
	Ecart/2016	-67%	-33%	-37%	-35%	-32%	-29%	4%
	Hommes			292	65	120	996	8.3
	Femmes			8	2	2	16	8.0
Nord		3	3	269	74	99	1 322	13.4
	Ecart/2016	0%	0%	-3%	35%	5%	25%	19%
	Hommes			226	54	73	1 061	14.5
	Femmes			43	20	26	261	10.0
Ouest		4	4	294	62	86	1 364	15.9
	Ecart/2016	0%	0%	-16%	2%	-9%	21%	33%
	Hommes			294	62	86	1 364	15.9
Rhône-Alpes Auvergne		5	5	438	118	151	1 733	11.5
	Ecart/2016	0%	11%	43%	74%	36%	55%	14%
	Hommes			392	113	141	1 650	11.7
	Femmes			46	5	10	83	8.3
<b>Total 2017</b>	<b>Total</b>	<b>14</b>	<b>16</b>	<b>1 301</b>	<b>321</b>	<b>458</b>	<b>5 431</b>	<b>11.9</b>
	Hommes			1 204	294	420	5 071	12.1
	Femmes			97	27	38	360	9.5
	Mineurs			0	0	0	0	n/a
Rappel 2016	Total	21	20.5	1 628	338	535	5 679	10.6
	Hommes			1 518	313	481	5 241	10.9
	Femmes			110	25	54	438	8.1
	Mineurs							n/a

Nota: les pourcentages indiquent la variation par rapport à 2016.

Compte-tenu de la raréfaction des financements de l'activité AIDE par les parlementaires d'une part, les budgets FIPD gérés par les préfetures d'autre part, l'activité AIDE (Activité Informatique D'Été) a sensiblement baissé avec seulement 16 mois\_xétudiants en 2017 contre 20,5 en 2016. Quelques-uns de ces mois\_xétudiants ont été autofinancés par le CLIP ce qui a malgré tout permis de limiter la contraction de cette activité, à nos yeux très importante, car en période d'été la plupart des activités assurés par des professionnels fonctionnent au ralenti.

En revanche, le volume global de l'activité, rapportée au nombre de mois\_xétudiants, s'est très nettement améliorée (+20%) en passant à 339 heures\_xstagiaires par mois\_xétudiants en 2017 contre 277 l'an dernier.

De manière générale l'activité s'est déroulée dans de bonnes conditions, à la satisfaction tant des étudiants recrutés en stage, que de la population carcérale bénéficiaire des formations d'été.

## 2. Validation des acquis

En bureautique, et pour les détenus ayant atteint un niveau suffisant, le CLIP propose une validation des acquis dans le cadre d'un partenariat avec l'Association pour la Formation Professionnelle des Adultes (AFPA).

Par ailleurs, le CLIP participe à la préparation des détenus au B2I de l'Éducation Nationale. Aucune statistique précise ne permet d'en mesurer l'ampleur, mais les bénévoles du CLIP sont souvent sollicités par l'Éducation Nationale pour apporter leur concours à ces validations.

Enfin, dans seulement deux établissements, le CLIP a pu présenter avec succès quelques candidats au PIM (Passeport Internet Multimédia), ce qui est très décevant au regard des efforts déployés pour diffuser largement ce type de validation au sein du CLIP.

### 2.1. Validation des acquis en bureautique

Placée dans le cadre d'un partenariat avec l'AFPA, cette validation concerne les formations en traitement de texte, tableur et bases de données (logiciels libres ou du commerce).

Le tableau qui suit dresse le bilan des épreuves passées et réussies dans le cadre de l'obtention d'une validation AFPA en bureautique.

Délégations Régionales	Etablissement	Epreuves passées				Epreuves réussies			
		Trait' de texte	Tableur niv. 1	Tableur niv. 2	Base de données	Trait' de texte	Tableur niv. 1	Tableur niv. 2	Base de données
Ile de France	Bois d'Arcy	9	6	2	-	9	6	1	-
	Fleury-Mérogis	-	1	-	-	-	1	-	-
	Fresnes	8	3	-	-	8	3	-	-
	Nanterre	8	2	1	-	8	2	1	-
	Réau	1	-	-	-	1	-	-	-
<b>Total Ile de France</b>		<b>26</b>	<b>12</b>	<b>3</b>	<b>-</b>	<b>26</b>	<b>12</b>	<b>2</b>	<b>-</b>
Nord	Arras	-	1	-	-	-	1	-	-
	Sequedin	4	1	-	-	4	1	-	-
<b>Total Nord</b>		<b>4</b>	<b>2</b>	<b>-</b>	<b>-</b>	<b>4</b>	<b>2</b>	<b>-</b>	<b>-</b>
Ouest	Brest	11	4	1	-	9	3	1	-
	Lorient	-	-	-	2	-	-	-	2
	Nantes	-	3	-	-	-	3	-	-
	Rennes	1	-	-	-	1	-	-	-
	St Brieuc	18	-	-	-	17	-	-	-
<b>Total Ouest</b>		<b>30</b>	<b>7</b>	<b>1</b>	<b>2</b>	<b>27</b>	<b>6</b>	<b>1</b>	<b>2</b>
PACA	Nice								
<b>Total PACA</b>		<b>-</b>	<b>-</b>	<b>-</b>	<b>-</b>	<b>-</b>	<b>-</b>	<b>-</b>	<b>-</b>
RAA	Grenoble-Varces	2	-	-	-	1	-	-	-
	Lyon Corbas	26	7	-	-	24	7	-	-
	La Talaudière	1	2	1	-	1	2	1	-
<b>Total RAA</b>		<b>29</b>	<b>9</b>	<b>1</b>	<b>-</b>	<b>26</b>	<b>9</b>	<b>1</b>	<b>-</b>
<b>Total général 2017</b>		<b>89</b>	<b>30</b>	<b>5</b>	<b>2</b>	<b>83</b>	<b>29</b>	<b>4</b>	<b>2</b>
		<b>126</b>				<b>118</b>			
<i>Rappel total général 2016</i>		65	38	16	3	63	34	13	3
		122				113			

En 2017, le volume de validations bureautiques est resté quasiment stable par rapport à celui de 2016. Cela représente un niveau de validation significatif en bureautique dont la formation reste encore largement majoritaire malgré la montée en puissance des nouveaux contenus.

Le taux de réussite aux épreuves de 93,7% est similaire à celui de l'an passé, les formateurs évitant à des candidats insuffisamment préparés de se retrouver en situation d'échec.

## **2.2. B2I (Brevet Informatique et Internet)**

Dans beaucoup d'établissements, les bénévoles forment les stagiaires au B2I, en collaboration avec le personnel de l'Éducation Nationale, seul habilité à délivrer le brevet aux stagiaires.

Le B2I de l'Éducation Nationale comporte l'apprentissage des services de l'internet et des principaux outils de bureautique : traitement de texte, tableur, présentation, base de données, sécurité et législation. CLIPeNET est un outil parfaitement adapté pour former aux services de l'internet en support du B2i. Il constitue aussi un socle utile pour la poursuite de formations plus avancées.

Aucune comptabilisation précise des B2i délivrés avec l'aide du CLIP n'est faite sur l'ensemble des sites où il est présent.

## **2.3. PIM (Passeport Internet et Multimédia)**

Bien que CLIPeNET soit maintenant disponible dans de nombreux sites et que la formation des Clipiens au module « Usages Grand Public de l'Informatique (UGPI) » se soit poursuivie en 2017, très peu de formateurs s'engagent dans ce type de formation avec leurs stagiaires. La validation PIM qui en découle reste très marginale avec les 3 réussites suivantes :

- 2 à la maison d'arrêt de La Talaudière,
- 1 à la maison d'arrêt de Fresnes.

Ces résultats interrogent sur le devenir au CLIP de ce type de formation et de validation.

## **3. Ressources humaines**

### **3.1. Composition**

Le tableau suivant donne les ressources humaines qui ont permis au CLIP de remplir sa mission :

<b>Adhérents</b>		<b>Volontaires</b>		<b>Employés</b>	
Hommes	210	Mécénat Orange solidarité	2	Salariés	1
Femmes	69	Service civique	1	Employés aidés	0
Total	279	Total	3	Total	1
Dont Bénévoles formateurs au 31/12	194			Nb d'ETP <sup>(*)</sup>	0,3

(\*) ETP : Emploi Équivalent Plein Temps

Les bénévoles intervenants constituent le socle des forces vives. Au 31 décembre 2017, ils étaient 194 à exercer une activité de formateur dans les établissements pénitentiaires, sachant que le nombre de bénévoles qui sont intervenus durant l'année a été supérieur en raison des départs naturels de 2017.

En 2017, le CLIP a reçu l'agrément nécessaire pour accueillir des personnes en service civique. Un jeune a été recruté sur l'Île de France et d'autres le seront l'an prochain.

## **3.2. Formation des formateurs**

Le CLIP attache une grande importance à la formation de ses intervenants afin que :

- les nouvelles recrues abordent leurs interventions en confiance et avec la sérénité nécessaire en milieu carcéral,
- les plus anciens améliorent la qualité technique et pédagogique de leurs interventions, gages d'efficacité auprès des stagiaires et d'attractivité des formations.

L'ensemble de ces formations sont aussi l'occasion de fédérer les bénévoles autour de valeurs communes, de leur permettre de tisser des liens entre eux et, par là, de développer le sentiment d'appartenance au CLIP au sein d'équipes dispersées sur le territoire national.

### **3.2.1. Formation initiale**

L'intégration des nouvelles recrues est assurée, localement par les anciens au travers de la co-animation de séances et, au niveau national, en proposant un stage d'accueil des nouveaux formateurs.

Quatre sessions d'accueil des nouveaux formateurs ont été organisées en 2017 auxquelles ont participé plus d'une trentaine de nouveaux formateurs. D'une durée de deux jours, ces stages s'articulent autour des deux axes majeurs suivants :

- la connaissance du CLIP, de ses valeurs et de ses règles de fonctionnement ;
- la préparation au rôle de formateur en établissement pénitentiaire :
  - connaissance de la population carcérale et du système pénitentiaire,
  - appropriation des outils (pédagogiques, réglementaires, éthiques, fonctionnels, etc.),
  - déontologie et règles d'intervention.

Ils sont aussi l'occasion de fédérer l'ensemble des bénévoles autour de valeurs communes et de leur permettre de tisser des liens.

### **3.2.2. Formation continue**

Des formations techniques et pédagogiques sont proposées aux niveaux national et régional.

#### ***Au niveau national***

Les stages suivants ont été organisés en 2017 au titre de la formation continue des Clipiens :

- 2 consacrés au module « Usages Grand Public de l'Informatique » avec utilisation de CLIPeNET en formation et le référentiel PIM en objectif ;
- 2 dédiés au savoir-être et savoir-faire,

#### ***Au niveau régional***

Les délégués régionaux sont vivement invités à réunir régulièrement les coordonnateurs des sites de leur région pour un partage d'expériences et une meilleure connaissance mutuelle.

Ils peuvent aussi mettre en œuvre les modules de formation de formateurs disponibles au CLIP en fonction des besoins de leurs équipes (GIMP, robotique, fonction avancées du traitement de texte, fonction avancées du tableur, bases de données, utilisation des outils collaboratifs, UGPI et écoute en formation).

#### ***Au niveau local***

Il s'agit de réunions avec ordre du jour préparé par le coordonnateur au cours desquelles les formateurs échangent entre eux, tant sur la prison que sur le matériel, les stagiaires, les exercices, etc. Ce type de réunion est particulièrement vivant dans certains sites.

### **3.3. Journée nationale CLIP**

Une journée de rencontre nationale CLIP a réuni une trentaine d'adhérents du CLIP à Paris le 17 novembre 2017 pour échanger sur la thématique de la « désistance » (parcours pour sortir de la délinquance). A l'invitation du CLIP, Valérian Bénazeth – doctorant chercheur au CESDIP a présenté l'approche universitaire de cette question au cœur de la prévention de la récidive.

## **4. Conditions de la formation**

### **4.1. Méthodes pédagogiques**

Au CLIP, les méthodes pédagogiques varient d'un établissement à l'autre en fonction des contenus de formation et des choix des équipes locales de Clipiens,

Elles reposent toutes sur un apprentissage pratique à base d'exercices adaptés au niveau et aux besoins des stagiaires, en évitant les apports à caractère théorique ou scolaire. Elles visent à transmettre la connaissance des fonctionnalités des logiciels (ex : copier/coller, imprimer, rechercher, etc.) qui sont les mêmes d'une version de logiciel à l'autre (MS\_Office vs Libre office), plutôt que celle des modes opératoires largement dépendants de la version de logiciel utilisée,

Deux méthodes principales ont cours au CLIP :

- Une progression pas à pas en suivant en toute autonomie un manuel ou un tutoriel ;
- La réalisation d'exercices ciblés, le formateur dispensant les explications nécessaires au fur et à mesure de l'apparition de nouvelles fonctionnalités.

La première est de type « autoformation tutorée » et permet au stagiaire de progresser seul pendant que le formateur peut partager son temps avec les autres stagiaires.

La seconde, plus globale, s'appuie sur des exercices de difficultés variables consistant à produire un document numérique. Elle facilite l'appropriation des connaissances par les stagiaires tout en étant plus exigeante pour le formateur.

### **4.2. Développements pédagogiques**

L'adaptation aux évolutions de l'informatique et le souci de mettre à jour les compétences des formateurs requièrent des développements pédagogiques de la part du CLIP.

- ***Recueil d'exercices***

En 2017, la Commission pédagogique a continué le travail entrepris en 2016 pour mettre au point des exercices de difficultés variables en support de la méthode d'apprentissage globale plutôt que pas à pas (cf. ci-dessus). Ces exercices font appel à différents logiciels, chacun visant la production d'un document numérique. Le premier recueil de 50 exercices réalisé en 2016 a été complété par une cinquantaine d'exercices supplémentaires en 2017. L'ensemble est à la disposition des équipes de formateurs.

- ***Module Milieu Ouvert - Internet et comportement responsable***

En 2017, le CLIP en concertation avec le SPIP de Paris a commencé le développement d'un stage spécifique à destination de PPSMJ en milieu ouvert. Ce stage a pour objectif d'apporter les connaissances et les comportements nécessaires à un usage efficace et responsable d'Internet et des réseaux sociaux. Il sera proposé dans le cadre des TIG, du SME et de la contrainte pénale.

Une commission CMO (CLIP en Milieu Ouvert) a été créée au sein du CLIP pour développer cette nouvelle activité avec notamment la structuration et la documentation de ce stage et une première expérimentation avec un public de PPSMJ dans le courant de l'année 2018.

### **4.3. Informatique et environnement**

Le matériel informatique est généralement convenable et l'environnement logiciel est plutôt bien adapté aux formations dispensées par le CLIP. Il continuera à s'enrichir avec l'installation de CLIPeNET afin de permettre des formations à base d'internet qui est au cœur des usages de « Monsieur tout le monde ».

En bureautique, l'utilisation de la suite logicielle Libre Office est maintenant d'usage courant.

Les difficultés rencontrées quant aux restrictions à l'utilisation des clés USB par les formateurs, handicapent la préparation des formations et la mise à niveau des configurations informatiques.

Les relations avec tous les partenaires des établissements sont globalement excellentes, même si la disponibilité des référents est parfois insuffisante pour assurer de manière satisfaisante le recrutement des stagiaires et leur « appel » dans les créneaux horaires prévus.

Seul le Centre Pénitentiaire de Lorient-Ploemeur a connu un vif différend relationnel entre la BGD, responsable des listes de stagiaires et la coordonnatrice du CLIP qui a débouché sur l'interdiction d'intervention de cette dernière. Il en est résulté une situation de blocage dans cet établissement alors même que ni l'expérience et ni la compétence des intervenants du CLIP n'étaient mises en cause.

## **5. Communication interne et externe**

### **5.1. Communication interne**

Le CLIP a poursuivi la rénovation de son site Internet, engagée en 2015 afin de moderniser son interface, de rationaliser la présentation de l'information et de rendre plus pratique son utilisation.

Dans cet espace, les adhérents trouvent les documents officiels du CLIP, les documents de référence relatifs à son fonctionnement, les actualités sur la vie de l'association et le descriptif des contenus de formation avec les outils associés.

Périodiquement, une newsletter, sous forme de brève, est adressée aux adhérents sur des thèmes d'actualité intéressant directement leur activité ou la vie de l'association.

### **5.2. Communication externe**

Pour faire connaître l'association le CLIP dispose :

- de supports physiques de communication : une plaquette de présentation à destination des candidats à l'adhésion ainsi qu'aux partenaires, un dépliant plus succinct en direction du grand public et divers autres supports (kakémono, affiches, affichettes, flyers) ;
- de supports numériques : principalement son site internet public rénové qui constitue ainsi une des vitrines de l'association pour les internautes ;

Par ailleurs, la presse régionale se fait l'écho des activités de l'association, au travers de reportages, parfois sollicités lorsqu'ils permettent au CLIP d'engager une campagne de recrutement.

La participation à des manifestations (journée nationale des prisons, tables rondes, émissions radiophoniques,...) est aussi un vecteur de communication externe.

Il en est de même pour l'adhésion à la FARAPEJ qui favorise la visibilité du CLIP au sein d'un réseau associatif structuré autour des prisons.

## **6. Recrutement des bénévoles**

Comme le montrent les résultats présentés au chapitre 1.2.2, l'effectif des formateurs actifs au 31 décembre 2017 s'est de nouveau tassé (-2%) et ce malgré une activité de recrutement de nouveaux bénévoles qui a été très active. Pour autant, avec une trentaine de nouveaux adhérents, la plupart des partants ont pu être remplacés.

La recherche est faite à la fois au niveau national et régional :

- sur internet, grâce à des annonces sur différents sites,
- par des annonces dans des journaux,
- par des participations à des forums,
- via des contacts avec d'autres associations et avec les partenaires du CLIP.

Les bénévoles étant la véritable force vive de l'association, le recrutement restera une priorité dans la durée.

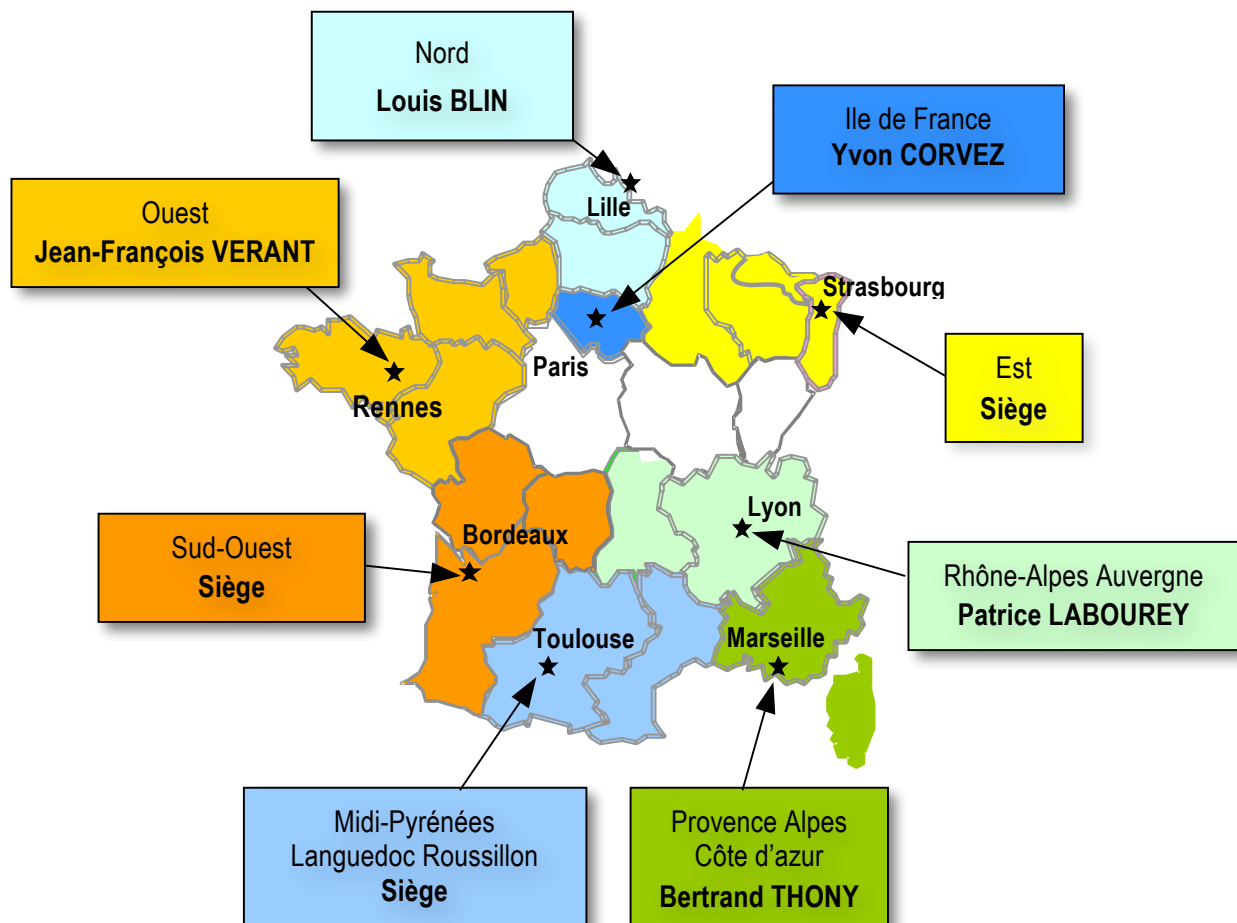


# Bilan régional de l'activité

Le bilan régional de l'activité est présenté dans le rapport d'activité complet disponible sur l'espace adhérent du site CLIP : [www.assoclip.fr](http://www.assoclip.fr).

La carte nationale ci-dessous localisent nos interventions.

## Délégations Régionales de CLIP au 31/12/2017



### Légende :

- ★ Sièges des Délégations Régionales