



# RAPPORT D'ACTIVITE 2016

CLUB INFORMATIQUE PENITENTIAIRE  
Association reconnue d'intérêt général  
E-mail : [clip@assoclip.fr](mailto:clip@assoclip.fr) / Site : [www.assoclip.fr](http://www.assoclip.fr)  
12/14 rue Charles Fourier – 75013 Paris  
Tél./Fax : 01 45 65 45 31

# Sommaire

---

<b>Introduction</b>	<b>1</b>
<b>Remerciements</b>	<b>3</b>
<b>Fonctionnement et organisation</b>	<b>4</b>
1. Organisation générale	4
2. Instances	5
<b>Bilan national de l'activité</b>	<b>7</b>
1. Actions de formation	7
1.1. Bilan qualitatif	7
1.1.1. Bureautique	7
1.1.2. Usages domestiques	7
1.1.3. Sessions plus diversifiées	8
1.2. Bilan quantitatif	8
1.2.1. Statistiques générales	8
1.2.2. Formation dispensée par des bénévoles	9
1.2.3. Formation dispensée par des étudiants en période de vacances scolaires : Activité Informatique D'Été	12
2. Validation des acquis	13
2.1. Validation des acquis en bureautique	13
2.2. B2I (Brevet Informatique et Internet)	15
2.3. PIM (Passeport Internet et Multimédia)	15
3. Formation des formateurs	15
3.1. Formation initiale	15
3.2. Formation continue	16
4. Conditions de la formation	16
4.1. Méthodes pédagogiques	16
4.2. Développements pédagogiques	17
4.3. Informatique et environnement	17
5. Journée des coordonnateurs	17
6. Communication interne et externe	18
7. Recrutement des bénévoles	18
<b>Bilan régional de l'activité</b>	<b>19</b>

# Introduction

Le présent rapport retrace, comme chaque année, la vie de l'association et ses activités durant l'année civile écoulée et rend compte des satisfactions enregistrées, comme des difficultés rencontrées.

L'année 2016 a été marquée par une chute brutale de notre activité à la Maison d'Arrêt de Lyon Corbas. En raison de la pénurie de personnel surveillant dans cet établissement, beaucoup d'activités y ont été supprimées tout au long de l'année. Ainsi, certaines semaines, jusqu'à 70 % des ateliers CLIP ont été annulés et 11 Clipiens ont fini par démissionner faute de pouvoir intervenir. Étant donnée la part de Lyon Corbas dans l'activité globale du CLIP (10 % en 2015), cet événement a eu un impact national. Par ailleurs, jugeant la situation anormale et en contradiction avec les Règles Pénitentiaires Européennes, notre équipe à Lyon Corbas a saisi la Contrôleure Générale des Lieux de Privations de Liberté.

- **Commission pédagogique : 95 exercices disponibles**

Comme nous nous y étions engagés l'année dernière, la commission pédagogique a fourni une série d'exercices permettant une approche plus diversifiée, plus individualisée et plus attractive de nos formations. 50 exercices ont été réalisés en 2016 et, aujourd'hui, une centaine sont disponibles que beaucoup d'entre nous utilisent. Bravo à la commission pédagogique pour son engagement et son aide précieuse à l'évolution de nos pratiques.

- **Amélioration de la fréquentation des ateliers de 9 %**

La fréquentation de nos ateliers a augmenté de 9 % cette année mais son niveau très bas (3 participants en moyenne par atelier) reste préoccupant. Nous sommes très attentifs à cet indicateur car il reflète l'attractivité de nos formations auprès des personnes détenues et l'efficacité des efforts que nous déployons pour l'améliorer.

- **Stabilité de l'activité malgré la baisse à Lyon Corbas**

Malgré l'impact négatif et significatif de Lyon Corbas sur l'activité nationale du CLIP, celle-ci a globalement augmenté de 2,6 %. La diminution sensible du nombre d'heures×formateurs a été compensée par une augmentation de la fréquentation et de la durée moyenne de formation par stagiaire.

- **Démarrage dans quatre nouveaux établissements**

Nous avons démarré une activité CLIP dans quatre nouveaux établissements : Meaux (Île de France), Caen (Ouest), Angers (Ouest) et Poitiers-Vivonne (Sud-Ouest). Avec l'arrêt de l'activité CLIP dans l'établissement de Pau (Sud-Ouest). Il en résulte 3 établissements supplémentaires avec une présence du CLIP.

- **Les validations des acquis : le PIM à la traîne**

113 validations AFPA ont été délivrées cette année. En revanche, le PIM (Passeport Internet Multimédia) n'a pas décollé, avec seulement 6 validations. Cette dernière attestation, délivrée par l'Agence du Numérique, est pourtant bien adaptée à notre population de stagiaires car elle se réfère à une culture numérique de base accessible à la plupart d'entre eux. Nous devons apporter les adaptations qui inciteront les Clipiens à utiliser ce dispositif.

- **Recrutement des bénévoles : attention, 30% d'abandons précoces**

Nous avons recruté cette année 38 nouveaux bénévoles dont 8 nous ont déjà quittés. On constate plus généralement que si 50 % des adhérents restent plus de 4 ans au CLIP, 30 % le quittent au bout de moins d'un an. Ces chiffres doivent nous interroger et nous inciter à investiguer les raisons de ces départs précoces.

- **Formation des adhérents : 3 nouveaux modules disponibles**

Cette année, nous avons enrichi notre offre de formations à l'écoute des personnes détenues (savoir-être / savoir-faire), à la pédagogie (méthodes et ressources) et à la technique informatique (dessin 3D), ce qui porte à 13 le nombre de journées de formation avec en moyenne une dizaine de participants. Toutes ces journées de formation sont préparées et animées par des Clipiens bénévoles.

- **Stages d'été : des précautions dans l'organisation des stages**

Des financements plus souples et plus diversifiés nous ont permis d'organiser 20 mois de stage (21 en 2015) mais nous constatons une diminution significative du nombre d'heures par étudiant et de la fréquentation des stages. Il semble donc qu'il faille bien veiller au recrutement des étudiants et à la mise en place des stages avec l'établissement.

- **Vie associative : le CLIP s'ouvre vers l'extérieur**

Le CLIP continue son rayonnement à l'extérieur. Comme chaque année, Il s'est manifesté par la participation d'équipes locales à des collectifs prisons et aux journées nationales des prisons. Au niveau national nous avons participé au colloque sur les Règles Pénitentiaires Européennes organisé par la FARAPEJ.

- **Conclusion**

Même si notre parcours est parfois un peu chaotique et que des obstacles inattendus contrarient nos ambitions, nous cheminons avec confiance vers un CLIP plus ouvert sur l'extérieur, plus attentif aux motivations des personnes détenues, plus concentré sur l'objectif de leur autonomie et de leur émancipation, un CLIP dans lequel les bénévoles trouvent un sens à leur engagement. Soyons fiers de ce que nous faisons.

Hervé Romieux

Président 2015-2016

# Remerciements

La vitalité et l'efficacité du CLIP reposent sur l'engagement et le dynamisme de ses adhérents et sur la force des partenaires qui soutiennent son action. Nous remercions chaleureusement tous nos membres et tous nos partenaires pour l'attention et l'intérêt qu'ils ont portés au CLIP en 2016.

## Nos partenaires :

- La Direction de l'Administration Pénitentiaire.
- Les Directions Interrégionales des Services Pénitentiaires.
- Les Directions et les Personnels de Surveillance des Établissements Pénitentiaires.
- Les Services Pénitentiaires d'Insertion et de Probation.
- Les Associations Socioculturelles Éducatives et Sportives des Établissements Pénitentiaires.
- Les représentants de l'Éducation Nationale et les personnels des services de la Formation Professionnelle au sein des établissements.
- Les parlementaires d'Île de France.
- Le Ministère des Solidarités et de la Cohésion Sociale, les préfetures via le Fond Interministériel pour la Prévention de la délinquance (FIPD), le Ministère de la Jeunesse et des Sports, chargé de la Vie Associative, Le Ministère du Travail.
- La Délégation aux Usages de l'Internet.
- Les écoles d'ingénieurs, de commerce, de gestion, les facultés et les organisations d'étudiants qui assurent la promotion du CLIP.
- L'AFPA-Centre de Roubaix.
- La fondation orange.
- Les donateurs de matériel.
- Les associations partenaires de la réinsertion sociale.
- Les donateurs particuliers.

## Nos membres :

- Tous les bénévoles qui ont quitté le CLIP cette année, après avoir transmis le meilleur de leurs connaissances et de leur générosité.
- Tous les membres sympathisants, formateurs, coordonnateurs, permanents, délégués régionaux qui ont contribué tout au long de l'année à l'animation et au développement de l'association.

## Fonctionnement et organisation

Créé en 1985, le Club informatique Pénitentiaire (CLIP) est une association loi 1901 à but non lucratif. Sa vocation est de former à l'informatique des personnes placées sous main de justice, dans une perspective de réinsertion sociale. L'objectif de ces formations est d'apporter et de maintenir les connaissances de ces personnes sur les techniques informatiques en évolution rapide et de leur apporter un soutien moral ainsi que les moyens de leur propre valorisation.

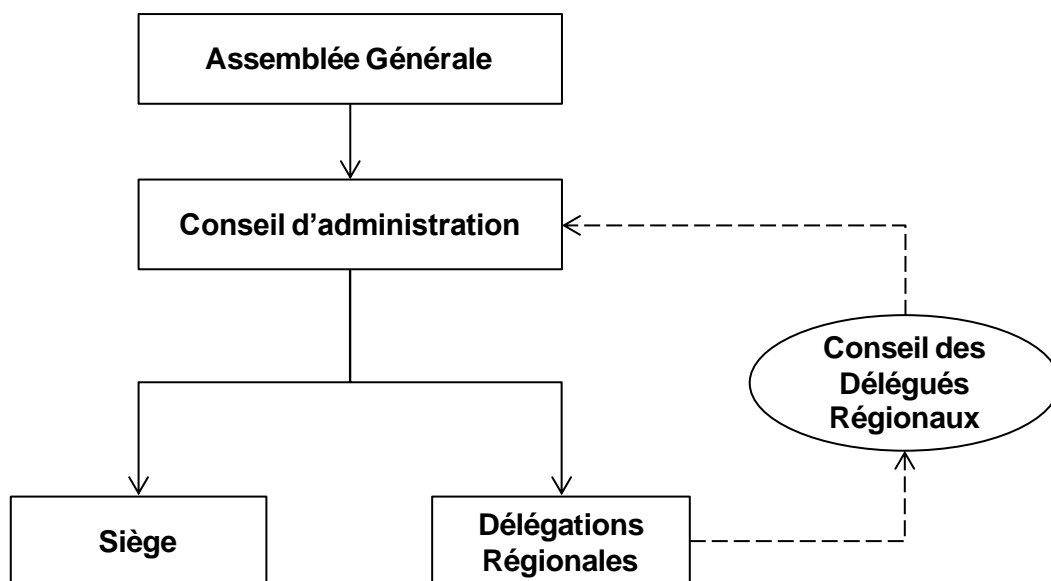
À ce jour, le CLIP est présent dans 50 établissements du milieu fermé en France métropolitaine, et l'association travaille à consolider sa présence dans ces établissements.

En 2016, l'association a enregistré 226 bénévoles ayant assuré des formations durant l'année, pour 276 adhérents cotisants. Au 31 décembre 2016, elle comptait 198 bénévoles exerçant une activité de formateur.

Pour les stages AIDE (Activité Informatique D'Été), 21 étudiants sont intervenus au nom du CLIP dans le cadre de stages indemnisés, visant à maintenir autant que possible une activité durant les mois de juillet et d'août.

## 1. Organisation générale

Conformément à ses statuts l'association est organisée comme suit :



## **2. Instances**

### **2.1. Assemblée Générale**

Réunie une fois par an, elle approuve les actions menées dans l'année par l'association ainsi que les comptes. Elle fixe les grandes orientations à retenir pour l'année suivante et approuve le budget prévisionnel. Elle élit enfin, pour un mandat de deux ans, les membres du Conseil d'Administration.

### **2.2. Conseil d'Administration**

Le Conseil d'Administration prend les décisions et définit les orientations particulières du CLIP dans le cadre de ses statuts et dans le respect des décisions votées par l'Assemblée Générale. Il élit, parmi ses membres, un président, un secrétaire et un trésorier.

Avec l'appui des permanents du Siège, le Conseil d'Administration assure la gestion courante de l'association, son animation, la recherche de nouveaux champs d'intervention et des ressources financières qui lui sont nécessaires. Le Conseil d'Administration rend compte de ses actions à l'Assemblée Générale.

Au 31 décembre 2016, le Conseil d'Administration est composé des personnes suivantes :

- Joël BOISSOLES
- Bernard COMBAZ
- Isabelle de FRANCQUEVILLE (trésorière)
- Patrice LABOUREY (secrétaire)
- Hélène MASSON (vice-présidente)
- Yves MATHÉ
- Hervé ROMIEUX (président)
- Henri SIMON

### **2.3. Siège**

Le Siège de l'association fonctionne avec des permanents (actuellement 1 salarié à temps partiel) et des bénévoles qui travaillent en étroite collaboration avec le Conseil d'Administration. Le Siège a plus particulièrement en charge le secrétariat administratif, la communication, le recrutement, l'organisation de la formation, la trésorerie et la saisie comptable.

Le Siège est la plaque tournante de l'association. Il recherche les sources de financement au niveau national pour pérenniser et augmenter l'activité du CLIP. Il développe les liens avec les institutions et les associations. Il centralise les informations et anime la communication en direction de l'ensemble des sites d'intervention. Il est un lieu d'échange et d'écoute.

En outre, le Siège gère le fichier des adhérents et assure l'organisation générale des Activités Informatiques D'Été (congés scolaires).

### **2.4. Délégations régionales**

L'association est organisée territorialement en délégations régionales qui épousent les limites des Directions Interrégionales des Services Pénitentiaires.

Le délégué régional est le représentant de l'association auprès des administrations régionales, des collectivités locales, des autres associations et des membres locaux du CLIP. À ce titre, il gère le développement de l'association au niveau régional.

Chaque région est, en principe, autonome financièrement et doit trouver son financement auprès de partenaires tels que les collectivités territoriales. Il faut noter la difficulté pour certaines régions à trouver ces financements.

Outre cet aspect, les régions informent le Siège des nouvelles implantations effectuées et des décisions importantes d'investissements. En retour, le Siège informe régulièrement les délégués régionaux des travaux effectués, des actions à mener et des décisions prises concernant l'activité de l'association.

Le coordonnateur est le représentant de l'association auprès de l'établissement pénitentiaire. A ce titre, il prend toutes décisions sur le développement de l'association au niveau de l'établissement. Il rend compte régulièrement de sa gestion au délégué régional.

Les délégations régionales où le CLIP est présent sont les suivantes :

- Est (Alsace - Moselle –Lorraine)
- Île de France
- Midi-Pyrénées - Languedoc-Roussillon
- Nord (Nord-Pas de Calais - Haute-Normandie - Picardie)
- Ouest (Bretagne - Pays de Loire - Basse-Normandie)
- Provence - Alpes-Côte d'Azur
- Rhône-Alpes - Auvergne
- Sud-ouest (Aquitaine - Poitou-Charentes)

À ce jour, malgré des sollicitations réitérées, deux délégations, Est et Midi-Pyrénées - Languedoc-Roussillon, sont à la recherche d'un(e) bénévole pour occuper le poste de délégué régional.

## **2.5. Conseil des délégués régionaux**

Constitué de tous les délégués régionaux en exercice, le Conseil des délégués régionaux n'est pas une instance de décision mais de conseil. Il constitue une force de réflexion à long terme et de proposition au Conseil d'Administration.

Ses principales missions consistent à assurer le lien entre le terrain et le Conseil d'Administration, garantir l'application du cadre de cohérence des actions de l'association, proposer les évolutions d'orientation qu'il juge pertinentes ou nécessaires, conduire des réflexions de long terme et faciliter la communication entre les régions.



# Bilan national de l'activité

## 1. Actions de formation

### 1.1. Bilan qualitatif

Les formations s'articulent principalement autour de trois axes majeurs : les sessions d'initiation à la bureautique, des sessions orientées vers les usages domestiques et des sessions ouvertes sur diverses applications de l'informatique.

#### 1.1.1. Bureautique

Ce type de formation est d'abord destiné aux personnes débutantes qui désirent apprendre à utiliser un ordinateur pour un usage de base.

La plupart des stagiaires connaissent peu, voire pas du tout, l'informatique au moment de leur inscription aux formations CLIP. Dans un premier temps, il leur est proposé une familiarisation avec l'outil informatique, son fonctionnement général et les fonctions de base des différents logiciels.

Une fois cette étape franchie, ils reçoivent une formation à une activité informatique particulière :

- Traitement de texte et/ou tableur (de plus en plus avec des logiciels libres), voire bases de données ;
- Présentations et diaporama : cette activité sera sans doute rarement utilisée par les stagiaires à leur sortie, mais elle permet une formation attractive qui inclut l'apprentissage de la machine, l'utilisation des concepts de traitement de texte et la manipulation de dessins et d'images.

Les stagiaires déjà initiés peuvent suivre le même type de formation, mais à un niveau plus avancé, notamment pour se perfectionner en traitement de texte ou en tableur.

Le choix d'une activité particulière résulte d'une concertation entre le formateur et le stagiaire qui tient compte de ses souhaits, de ses capacités et des formations que le CLIP est à même de proposer dans l'établissement pénitentiaire concerné. Ces dernières varient d'un établissement à l'autre, en fonction des compétences des formateurs et des règles informatiques locales.

#### 1.1.2. Usages domestiques

Ces dernières années, l'informatique a massivement pénétré le milieu familial avec Internet comme point d'entrée de la plupart des utilisations et selon les deux vecteurs que sont l'ordinateur personnel et le smartphone. Cela a poussé le CLIP à proposer de nouveaux contenus centrés sur la résolution de scénarios de la vie quotidienne à l'aide plusieurs applications.

- **Module « Usages Grand Public de l'Informatique » (UGPI)**

Ce module inclut le basique des applications de bureautique, la retouche d'images et les fonctionnalités de l'internet et de la messagerie (sur le simulateur CLIPeNET). En ce qui concerne ce dernier aspect, il ne s'agit pas d'apprendre à utiliser un navigateur ou un client de messagerie particulier, mais à se servir correctement des fonctionnalités de l'internet telles que décrites dans les référentiels B2i ou PIM.

- **Projets « multiplications »**

Il ne s'agit plus, ici, de s'initier à un logiciel spécifique, mais d'apprendre à réaliser des « documents numériques » à l'aide de plusieurs logiciels : vidéo sur le tri sélectif, diaporama sur le réchauffement climatique, etc.

### 1.1.3. Sessions plus diversifiées

Elles vont de l'initiation à la programmation Web à l'utilisation de logiciels plus spécifiques.

- **Programmation**

Quelques équipes du CLIP offrent un module d'initiation à la création de pages WEB par programmation directe en HTML. Même s'il est peu probable qu'à leur sortie, les stagiaires créent leurs propres pages WEB, ce module leur permet de réaliser assez rapidement des pages attractives, tout en exigeant de leur part la rigueur qu'impose la programmation. Cela démythifie la programmation et permet d'appréhender ce qu'est un site Web au-delà de ce qui s'affiche à l'écran.

Parfois, il est aussi proposé à des personnes ayant un niveau d'étude élevé, de véritables activités de programmation.

- **Informatique appliquée à la robotique**

Un projet pédagogique a été élaboré autour d'un automate comportant plusieurs degrés de liberté, que l'on commande à l'aide d'un PC en utilisant un logiciel de programmation. Après la formation, le stagiaire doit avoir acquis quelques éléments de programmation et découvert quelques applications pratiques.

- **Dessin-Traitement d'images**

Plusieurs établissements offrent des initiations au dessin et au traitement d'images ou de photos, principalement, mais pas seulement, avec le logiciel libre GIMP.

Un module d'initiation au dessin 3D a également été élaboré et expérimenté, A l'aide du logiciel libre « Art of illusion », il permet de mettre en œuvre les aptitudes graphiques des stagiaires et de stimuler leur représentation de l'espace en trois dimensions.

## 1.2. Bilan quantitatif

### 1.2.1. Statistiques générales

L'activité du CLIP sera analysée au regard des critères suivants :

- Nombre d'heures×formateurs : cette statistique correspond au nombre d'heures qui ont été assurées par les bénévoles du CLIP (face à face pédagogique uniquement).
- Nombre de stagiaires (>=3 sces) : il s'agit du nombre de personnes différentes qui ont suivi une formation CLIP ; ne sont comptabilisées que les personnes ayant suivi au moins trois séances.
- Nombre de stagiaires (>=1 sce) : il s'agit du nombre total de stagiaires qui ont suivi une formation CLIP ; tous sont comptabilisés dès lors qu'ils ont participé à au moins une séance.
- Nombre total d'heures×stagiaires : il s'agit du nombre d'heures de formation dispensées, multiplié par le nombre de détenus ayant assisté à chaque séance (tous les stagiaires sont comptabilisés).
- Moyenne d'heures par stagiaire (détenus) : il s'agit du nombre total d'heures×stagiaires divisé par le nombre total de stagiaires.
- Nombre d'intervenants : il s'agit des personnes en activité au 31 décembre (hors Activité Informatique D'Été).

### 1.2.2. Formation dispensée par des bénévoles

Le tableau suivant présente le périmètre d'intervention des délégations régionales du CLIP.

<b>Délégations Régionales</b>	<b>Nombre d'établissements dans lesquels CLIP est intervenu en 2016</b>	<b>Nombre d'établissements dans lesquels CLIP est intervenu en 2015</b>
Est	2	2
Ile de France	11	10
Midi-Pyrénées-Languedoc-Roussillon	1	1
Nord	6	6
Ouest	14	12
Provence-Alpes-Côte d'Azur	2	2
Rhône-Alpes Auvergne	8	8
Sud-Ouest	6	6
<b>TOTAL</b>	<b>50</b>	<b>47</b>

Nota : un établissement peut recouvrir plusieurs quartiers et/ou régimes de détention

Le nombre d'établissements où le CLIP dispense des formations est légèrement supérieur à celui de 2015 (+3), mais avec 2 établissements qui sont restés sans activité en 2016, l'un avec une équipe de formateurs qui attend que les conditions matérielles soient réunies (démarrage en 2017), l'autre qui n'a plus de formateur mais dont l'activité reprendra dès que de nouveaux bénévoles auront été recrutés.

Les tableaux qui suivent présentent le bilan des interventions 2016 et leur évolution.

Délégation régionale	Quartier	Nb de formateurs (au 31/12)	Heures x formateurs	Nb de stagiaires (>=3 sces)	Nb total de stagiaires (>= 1 sce)	Heures x stagiaires totales	Moyenne d'heures (par stag.)
Est		3	299	51	72	1 650	22.9
	<i>Hommes</i>	3	299	51	72	1 650	22.9
Ile de France		43	2 990	545	772	12 287	15.9
	<i>Hommes</i>	40	2 640	505	709	11 277	15.9
	<i>Femmes</i>	4	350	40	63	1 010	16.0
Midi-Pyrénées - Languedoc - Roussillon		3	134	24	46	302	6.6
	<i>Hommes</i>	3	134	24	46	302	6.6
Nord		20	1 047	140	264	4 217	16.0
	<i>Hommes</i>	16	821	101	185	3 285	17.8
	<i>Femmes</i>	5	226	39	79	932	11.8
Ouest		66	2 776	354	699	7 492	10.7
	<i>Hommes</i>	76	2 567	341	673	7 208	10.7
	<i>Femmes</i>	14	209	13	26	284	10.9
Provence - Alpes - Côte d'azur		2	104	28	43	480	11.2
	<i>Hommes</i>	2	104	28	43	480	11.2
Rhône-Alpes - Auvergne		48	3 472	413	653	8 320	12.7
	<i>Hommes</i>	42	3 218	362	566	7 457	13.2
	<i>Femmes</i>	8	254	51	87	863	9.9
Sud-Ouest		13	781	96	190	1 696	8.9
	<i>Hommes</i>	11	618	72	148	1 452	9.8
	<i>Femmes</i>	3	139	22	31	222	7.2
	<i>Mineurs</i>	2	24	2	11	22	2.0
<b>Total 2016</b>	<b>Total</b>	<b>198</b>	<b>11 603</b>	<b>1 651</b>	<b>2 739</b>	<b>36 442</b>	<b>13.3</b>
	<i>Hommes</i>	193	10 401	1 484	2 442	33 109	13.6
	<i>Femmes</i>	34	1 178	165	286	3 311	11.6
	<i>Mineurs</i>	2	24	2	11	22	2.0
Rappel 2015	Total	208	12 356	1 750	2 756	35 515	12.9
	<i>Hommes</i>	198	10 785	1 554	2 419	31 615	13.1
	<i>Femmes</i>	36	1 569	196	335	3 898	11.6
	<i>Mineurs</i>	1	2	0	2	2	1.0

Délégations régionales	Nombre de formateurs (au 31/12)	Nombre d'heures formateurs	Nb de stagiaires (>=3 sces)	Nb total de stagiaires (>=1 sce)	Heures x Stagiaires totale	Moyenne d'heures (par stag.)
Est	0%	2%	4%	-18%	58%	93%
Ile de France	-7%	1%	10%	11%	21%	9%
MPLR	0%	14%	20%	5%	-11%	-15%
Nord	-13%	2%	2%	-9%	14%	26%
Ouest	3%	-23%	-17%	-3%	-6%	-4%
PACA	-33%	-30%	27%	13%	27%	12%
RAA	-8%	1%	-13%	0%	-15%	-16%
Sud-Ouest	-7%	-2%	-20%	-17%	-17%	0%
<b>Total national 2016</b>	<b>-5%</b>	<b>-6%</b>	<b>-6%</b>	<b>-1%</b>	<b>3%</b>	<b>3%</b>

Les efforts de ces dernières années pour enrayer la lente érosion de l'activité globale se sont poursuivis en 2016 et se sont concrétisés par une réorientation à la hausse de l'activité globale (+2,6%) alors même que le nombre de stagiaires inscrits a été en baisse (-0,6%) ainsi que le nombre d'heures de formateurs (-6,1%). Cela traduit une meilleure fidélisation des stagiaires, confirmée par la remontée sensible de leur durée moyenne de formation (+3,1% à 13,3 h/stagiaire contre 12,9 h/stagiaire en 2015).

Ce bon résultat aurait été encore meilleur si l'activité de la maison d'arrêt de Lyon - Corbas, habituellement très élevée, n'avait pas été fortement perturbée par un manque d'effectifs de surveillants ayant entraîné la suppression de près d'un quart des séances de formation programmées.

Ce redressement de l'activité est principalement le fruit d'une diversification des contenus de formation, au détriment de la bureautique traditionnelle, et des méthodes pédagogiques, ce qui a rendu les formations plus attractives et mieux adaptées aux besoins et envies des stagiaires.

La répartition des formations entre les quartiers « hommes », « femmes » et « mineurs » reste similaire à celle de 2015 avec une forte prédominance de l'activité chez les « hommes » et une présence quasi-marginale chez les « mineurs ».

### 1.2.3. Formation dispensée par des étudiants en période de vacances scolaires : Activité Informatique D'Été

Le tableau suivant présente le bilan de cette activité informatique d'été.

Délégation régionale	Quartier	Nb d'intervenants	Nombre total de mois	Heures x formateurs	Nb de stagiaires (>=3 sces)	Nb total de stagiaires (>= 1 sce)	Heures x stagiaires totales	Moyenne d'heures (par stag.)
Est	Écart/2015 Hommes	1	1	75	28	28	540	19.3
		-50%	-50%	-57%	4%	-20%	-2%	22%
Ile de France	Écart/2015 Hommes Femmes	6	6	448	103	180	1 431	8.0
		-25%	-25%	-20%	-3%	21%	-32%	-44%
		416	95	165	1 291	7.8		
Midi-Pyrénées - Languedoc - Roussillon	Écart/2015 Hommes Femmes	2	2	173	23	28	406	14.5
		n/a	n/a	n/a	n/a	n/a	n/a	n/a
		143	16	21	278	13.2		
Nord	Écart/2015 Hommes Femmes	3	3	278	55	94	1 059	11.3
		50%	50%	20%	77%	169%	28%	-52%
		233	45	67	904	13.5		
Ouest	Écart/2015 Hommes	4	4	348	61	94	1 123	11.9
		0%	0%	0%	-2%	-2%	-7%	-5%
		348	61	94	1 123	11.9		
Rhône-Alpes Auvergne	Écart/2015 Hommes Femmes	5	4.5	306	68	111	1 120	10.1
		0%	-10%	-31%	-3%	25%	-24%	-39%
		303	68	106	1 105	10.4		
<b>Total 2016</b>	<b>Total</b>	<b>21</b>	<b>20.5</b>	<b>1 628</b>	<b>338</b>	<b>535</b>	<b>5 679</b>	<b>10.6</b>
	<i>Hommes</i>			1 518	313	481	5 241	10.9
	<i>Femmes</i>			110	25	54	438	8.1
	<i>Mineurs</i>			0	0	0	0	n/a
Rappel 2015	Total	22	22	1 818	311	421	6 492	15.4
	<i>Hommes</i>			1 718	292	394	6 246	15.9
	<i>Femmes</i>			100	19	27	246	9.1
	<i>Mineurs</i>							n/a

Nota: les pourcentages indiquent la variation par rapport à 2015.

Le CLIP a réussi à maintenir un niveau d'activité AIDE (Activité Informatique D'Été) similaire à celui de l'an dernier avec 20,5 mois×étudiants contre 22 en 2015. Cela a été rendu possible par l'effort des partenaires du CLIP, le support de plusieurs préfetures via les fonds FIPD et la contribution de plusieurs parlementaires de la région d'Île de France qui ont financé des opérations sur leur réserve parlementaire.

Comme pour l'activité des bénévoles, les problématiques d'effectifs des personnels de surveillance ont fortement perturbé l'organisation de l'activité AIDE à la maison d'arrêt de Lyon-Corbas. Ainsi le budget existait pour 2 mois×étudiant, mais seul un mois a pu être mis en place et sur cette période moins de la moitié des séances prévues ont pu avoir lieu.

On notera également une diminution d'environ 6% du nombre d'heures×stagiaires par mois×étudiants

Exception faite de cet établissement, l'activité s'est déroulée dans de bonnes conditions, à la satisfaction tant des étudiants recrutés en stage, que de la population carcérale bénéficiaire des formations d'été.

## **2. Validation des acquis**

En bureautique, et pour les détenus ayant atteint un niveau suffisant, le CLIP propose une validation des acquis dans le cadre d'un partenariat avec l'Association pour la Formation Professionnelle des Adultes (AFPA).

Par ailleurs, le CLIP participe à la préparation des détenus au B2I de l'Éducation Nationale. Aucune statistique précise ne permet d'en mesurer l'ampleur, mais les bénévoles du CLIP sont souvent sollicités par l'Éducation Nationale pour apporter leur concours à ces validations.

Enfin, dans deux établissements, le CLIP a pu présenter avec succès des candidats au PIM (Passeport Internet Multimédia). Cette validation, pour laquelle le CLIP a été habilité par la Délégation aux Usages de l'Internet (Ministère de l'économie, de l'industrie et du numérique), a vocation à essaimer au sein du CLIP.

### **2.1. Validation des acquis en bureautique**

Placée dans le cadre d'un partenariat avec l'AFPA, cette validation concerne les formations en traitement de texte, tableur et bases de données (logiciels libres ou du commerce).

Le tableau qui suit dresse le bilan des épreuves passées et réussies dans le cadre de l'obtention d'une validation AFPA en bureautique.

Délégations Régionales	Etablissement	Epreuves passées				Epreuves réussies			
		Trait' de texte	Tableur niv. 1	Tableur niv. 2	Base de données	Trait' de texte	Tableur niv. 1	Tableur niv. 2	Base de données
Ile de France	Bois d'Arcy	15	13	3	2	14	11	2	2
	Fleury-Mérogis	6	1	-	-	6	1	-	-
	Fresnes	1	2	-	-	1	2	-	-
	Nanterre	4	-	2	-	4	-	2	-
	Réau	1	-	-	-	1	-	-	-
	Poissy								
<b>Total Ile de France</b>		<b>27</b>	<b>16</b>	<b>5</b>	<b>2</b>	<b>26</b>	<b>14</b>	<b>4</b>	<b>2</b>
Nord	Arras	3	2	2	-	3	2	1	-
	Sequedin	3	3	-	-	3	2	-	-
<b>Total Nord</b>		<b>6</b>	<b>5</b>	<b>2</b>	<b>-</b>	<b>6</b>	<b>4</b>	<b>1</b>	<b>-</b>
Ouest	Angers	1	-	-	-	1	-	-	-
	Brest	-	-	-	-	-	-	-	-
	Lorient	2	4	2	-	2	3	2	-
	Nantes	2	2	4	-	2	3	3	-
	Rennes	2	-	-	-	2	-	-	-
	St Brieuc	8	-	-	-	7	-	-	-
	Vannes	1	-	-	-	1	-	-	-
<b>Total Ouest</b>		<b>16</b>	<b>6</b>	<b>6</b>	<b>-</b>	<b>15</b>	<b>6</b>	<b>5</b>	<b>-</b>
RAA	Grenoble-Varces	-	1	-	-	-	1	-	-
	Lyon Corbas	14	7	3	-	14	6	3	-
	La Talaudière	2	2	-	1	2	2	-	1
	Villefranche/Saône								
<b>Total RAA</b>		<b>16</b>	<b>10</b>	<b>3</b>	<b>1</b>	<b>16</b>	<b>9</b>	<b>3</b>	<b>1</b>
Sud-Ouest	Angoulême	-	1	-	-	-	1	-	-
	Bédenac								
<b>Total Sud-Ouest</b>		<b>-</b>	<b>1</b>	<b>-</b>	<b>-</b>	<b>-</b>	<b>1</b>	<b>-</b>	<b>-</b>
<b>Total général 2016</b>		<b>65</b>	<b>38</b>	<b>16</b>	<b>3</b>	<b>63</b>	<b>34</b>	<b>13</b>	<b>3</b>
		<b>122</b>				<b>113</b>			
<i>Rappel total général 2015</i>		<i>145</i>	<i>66</i>	<i>12</i>	<i>1</i>	<i>136</i>	<i>57</i>	<i>8</i>	<i>1</i>
		<i>224</i>				<i>202</i>			

Après s'être fortement accru en 2015, le volume de validations bureautiques s'est fortement contracté en 2016 pour les raisons suivantes :

- l'érosion de l'activité de bureautique au profit d'autres formations réduit mécaniquement le volume de validations « AFPA-Bureautique » ;
- beaucoup d'épreuves sont passées, selon les cas, en fin d'année civile ou en début d'année suivante ; la séparation entre deux années successives n'est pas toujours facile à déterminer et peut conduire à de fortes variations d'une année sur l'autre sans nécessairement correspondre à une réelle évolution de l'activité de validation.

Il n'en reste pas moins que 2016 a connu un niveau de validation significatif en bureautique dont la formation reste encore largement majoritaire malgré la montée en puissance des nouveaux contenus.

Par ailleurs, cette année enregistre une progression des tests et réussites en tableur niveau 2 (fonctions avancées) et en base de données pour des stagiaires possédant déjà un bon niveau en informatique. Cette progression est cohérente avec la plus grande fidélité des stagiaires et l'augmentation de leur durée moyenne de formation constatée en 2016 (cf. § 1.2.2).

En 2016, le taux de réussite aux épreuves s'est accru pour s'établir à 92,6% (90,2% en 2015), les formateurs évitant à des candidats insuffisamment préparés de se retrouver en situation d'échec.



## **2.2. B2I (Brevet Informatique et Internet)**

Dans beaucoup d'établissements, les bénévoles forment les stagiaires au B2I, en collaboration avec le personnel de l'Éducation Nationale, seul habilité à délivrer le brevet aux stagiaires.

Le B2I de l'Éducation Nationale comporte l'apprentissage des services de l'internet et des principaux outils de bureautique : traitement de texte, tableur, présentation, base de données, sécurité et législation. CLIPeNET est un outil parfaitement adapté pour former aux services de l'internet en support du B2i. Il constitue aussi un socle utile pour la poursuite de formations plus avancées.

Aucune comptabilisation précise des B2i délivrés avec l'aide du CLIP n'est faite sur l'ensemble des sites où il est présent.

## **2.3. PIM (Passeport Internet et Multimédia)**

Bien que CLIPeNET soit maintenant disponible dans de nombreux sites et que la formation des Clipiens au module « Usages Grand Public de l'Informatique (UGPI) » se soit poursuivie en 2016, trop peu de formateur osent se lancer dans ce type de formation avec leurs stagiaires.

En conséquence, les validations PIM, pourtant bien adaptées au public du CLIP et aboutissement logique du module UGPI, restent encore très modestes au sein du CLIP. En 2016, on a enregistré les réussites suivantes au PIM :

- 5 à la maison d'arrêt de La Talaudière,
- 1 à la maison d'arrêt de Fresnes.

Les efforts seront poursuivis pour essaimer ce type de formation et validation, notamment en renforçant la formation des formateurs et en continuant à déployer CLIPeNET.

## **3. Formation des formateurs**

Le CLIP attache une grande importance à la formation de ses intervenants afin que :

- les nouvelles recrues abordent leurs interventions en confiance et avec la sérénité nécessaire en milieu carcéral,
- les plus anciens améliorent la qualité technique et pédagogique de leurs interventions, gages d'efficacité auprès des stagiaires et d'attractivité des formations.

L'ensemble de ces formations sont aussi l'occasion de fédérer les bénévoles autour de valeurs communes, de leur permettre de tisser des liens entre eux et, par là, de développer le sentiment d'appartenance au CLIP au sein d'équipes dispersées sur le territoire national.

### **3.1. Formation initiale**

L'intégration des nouvelles recrues est assurée, localement par les anciens au travers de la co-animation de séances et, au niveau national, en proposant un stage d'accueil des nouveaux formateurs.

Quatre sessions d'accueil des nouveaux formateurs ont été organisées en 2016 auxquelles ont participé plus d'une quarantaine de nouveaux formateurs. D'une durée de deux jours, ces stages s'articulent autour des deux axes majeurs suivants :

- la connaissance du CLIP, de ses valeurs et de ses règles de fonctionnement ;
- la préparation au rôle de formateur en établissement pénitentiaire :
  - connaissance de la population carcérale et du système pénitentiaire,
  - appropriation des outils (pédagogiques, réglementaires, éthiques, fonctionnels, etc.),
  - déontologie et règles d'intervention.

Ils sont aussi l'occasion de fédérer l'ensemble des bénévoles autour de valeurs communes et de leur permettre de tisser des liens.

### **3.2. Formation continue**

Des formations techniques et pédagogiques sont proposées aux niveaux national et régional.

- ***Au niveau national***

Les stages suivants ont été organisés en 2016 au titre de la formation continue des Clipiens :

- 1 consacré au module « Usages Grand Public de l'Informatique » avec utilisation de CLIPeNET en formation et le référentiel PIM en objectif ;
- 1 dédié à l'écoute et au comportement en formation,
- 1 portant sur les méthodes et ressources pédagogiques,
- 1 relatif à un nouveau module « initiation au Dessin 3D » utilisant le logiciel libre « Art Of Illusion ».

- ***Au niveau régional***

Les délégués régionaux sont vivement invités à réunir régulièrement les coordonnateurs des sites de leur région pour un partage d'expériences et une meilleure connaissance mutuelle.

Ils peuvent aussi mettre en œuvre les modules de formation de formateurs disponibles au CLIP en fonction des besoins de leurs équipes (GIMP, robotique, fonction avancées du traitement de texte, fonction avancées du tableur, bases de données, utilisation des outils collaboratifs, UGPI et écoute en formation).

- ***Au niveau local***

Il s'agit de réunions avec ordre du jour préparé par le coordonnateur au cours desquelles les formateurs échangent entre eux, tant sur la prison que sur le matériel, les stagiaires, les exercices, etc. Ce type de réunion est particulièrement vivant dans certains sites.

## **4. Conditions de la formation**

### **4.1. Méthodes pédagogiques**

Au CLIP, les méthodes pédagogiques varient d'un établissement à l'autre en fonction des contenus de formation et des choix des équipes locales de Clipiens,

Elles reposent toutes sur un apprentissage pratique à base d'exercices adaptés au niveau et aux besoins des stagiaires, en évitant les apports à caractère théorique ou scolaire. Elles visent à transmettre la connaissance des fonctionnalités des logiciels (ex : copier/coller, imprimer, rechercher , etc.) qui sont les mêmes d'une version de logiciel à l'autre (MS\_Office vs Libre office), plutôt que celle des modes opératoires largement dépendants de la version de logiciel utilisée,

Deux méthodes principales ont cours au CLIP :

- Une progression pas à pas en suivant en toute autonomie un manuel ou un tutoriel ;
- La réalisation d'exercices ciblés, le formateur dispensant les explications nécessaires au fur et à mesure de l'apparition de nouvelles fonctionnalités.

La première est de type « autoformation tutorée » et permet au stagiaire de progresser seul pendant que le formateur de partager son temps avec les autres stagiaires.

La seconde, plus globale, s'appuie sur des exercices de difficultés variables consistant à produire un document numérique. Elle facilite l'appropriation des connaissances par les stagiaires tout en étant plus exigeante pour le formateur.

## **4.2. Développements pédagogiques**

L'adaptation aux évolutions de l'informatique et le souci de mettre à jour les compétences des formateurs requièrent des développements pédagogiques de la part du CLIP. L'année 2016 a été dominée la mise au point d'un jeu d'exercices et d'un module d'initiation au dessin 3D.

- ***Recueil des 50 exercices***

En 2016, la Commission pédagogique a continué le travail entrepris en 2015 pour mettre au point des exercices de difficultés variables en support de la méthode d'apprentissage globale plutôt que pas à pas (cf. ci-dessus). Ces exercices font appel à différents logiciels, chacun visant la production d'un document numérique.

Un premier recueil d'une cinquantaine d'exercices a été réalisé et mis à la disposition des équipes de formateurs en 2016. Il sera complété en 2017 par une cinquantaine d'exercices supplémentaires.

- ***Dessin 3D***

À l'initiative d'un formateur de la maison d'arrêt de Lyon - Corbas, un module d'initiation au dessin 3D a été mis au point et testé avec des stagiaires. Il utilise le logiciel libre « Art of Illusion » et dispose de son support pédagogique. Il s'adresse à des stagiaires motivés soit qu'ils aient déjà un niveau avancé, soit plus simplement qu'ils cherchent à élargir leur champ de compétences. Corrélativement un stage d'initiation des formateurs à ce module a été mis en place au CLIP, avec une première session qui s'est tenue au siège du CLIP à fin 2016.

## **4.3. Informatique et environnement**

Le matériel informatique est généralement convenable et l'environnement logiciel est plutôt bien adapté aux formations dispensées par le CLIP. Il continuera à s'enrichir avec l'installation de CLIPeNET afin de permettre des formations à base d'internet qui est au cœur des usages de « Monsieur tout le monde ».

En bureautique, l'utilisation de la suite logicielle Libre Office est maintenant d'usage courant.

Les difficultés rencontrées quant aux restrictions à l'utilisation des clés USB par les formateurs, handicapent la préparation des formations et la mise à niveau des configurations informatiques.

Les relations avec tous les partenaires des établissements sont globalement excellentes, même si la disponibilité des référents est parfois insuffisante pour assurer de manière satisfaisante le recrutement des stagiaires et leur « appel » dans les créneaux horaires prévus.

Seule la maison d'arrêt de Lyon-Corbas a connu une vraie difficulté en 2016 en raison du manque de surveillants. Celui-ci a provoqué l'annulation en 2016 de nombreuses séances de formation programmées. Une amélioration de la situation est attendue dans le courant de 2017.

## **5. Journée des coordonnateurs**

Le CLIP a organisé, le 30 septembre 2016 à Paris, une rencontre nationale de ses coordonnateurs, piliers de l'action du CLIP au niveau des établissements. Des surveillants en charge des activités à Fresnes sont intervenus pour éclairer les problématiques d'organisation et de participation aux activités du point de vue de la surveillance.

Cette journée a été riche en contacts, notamment entre les coordonnateurs dispersés sur le territoire national. Elle leur a permis d'échanger sur leurs difficultés au quotidien, mais aussi sur les bonnes pratiques et les expériences positives.

## **6. Communication interne et externe**

### **6.1. Communication interne**

Le CLIP a poursuivi la rénovation de son site Internet, engagée en 2015 afin de moderniser son interface, de rationaliser la présentation de l'information et de rendre plus pratique son utilisation.

Dans cet espace, les adhérents trouvent les documents officiels du CLIP, les documents de référence relatifs à son fonctionnement, les actualités sur la vie de l'association et le descriptif des contenus de formation avec les outils associés.

Périodiquement, une newsletter, sous forme de brève, est adressée aux adhérents sur des thèmes d'actualité intéressant directement leur activité ou la vie de l'association.

### **6.2. Communication externe**

Pour faire connaître l'association le CLIP dispose :

- de supports physiques de communication : une plaquette de présentation à destination des candidats à l'adhésion ainsi qu'aux partenaires, un dépliant plus succinct en direction du grand public et divers autres supports (kakémono, affiches, affichettes, flyers) ;
- de supports numériques : principalement son site internet public rénové qui constitue ainsi une des vitrines de l'association pour les internautes ;
- d'un « dossier de presse » à l'usage des coordonnateurs, délégués régionaux ou autres personnes en contact avec la presse.

Par ailleurs, la presse régionale se fait l'écho des activités de l'association, au travers de reportages, parfois sollicités lorsqu'ils permettent au CLIP d'engager une campagne de recrutement.

La participation à des manifestations (journée nationale des prisons, tables rondes, émissions radiophoniques,...) est aussi un vecteur de communication externe.

Il en est de même pour l'adhésion à la FARAPEJ qui favorise la visibilité du CLIP au sein d'un réseau associatif structuré autour des prisons.

## **7. Recrutement des bénévoles**

Comme le montrent les résultats présentés au chapitre 1.2.2, l'effectif des formateurs actifs au 31 décembre 2016 s'est un peu tassé (-5%), principalement à cause de la démotivation de certains d'entre eux dans les établissements ayant eu des difficultés d'organisation des activités (ex : Corbas).

Pour autant, le recrutement de nouveaux bénévoles a été très actif. Avec une cinquantaine de nouveaux adhérents, la plupart des partants ont pu être remplacés.

Le recrutement de bénévoles constitue une part significative de l'activité des permanents et bénévoles du Siège, des délégués régionaux et des coordonnateurs qui s'attachent à remplacer sans délai les partants pour garantir la continuité des formations.

La recherche est faite à la fois au niveau national et régional :

- sur internet, grâce à des annonces sur différents sites,
- par des annonces dans des journaux,
- par des participations à des forums,
- via des contacts avec d'autres associations et avec les partenaires du CLIP.

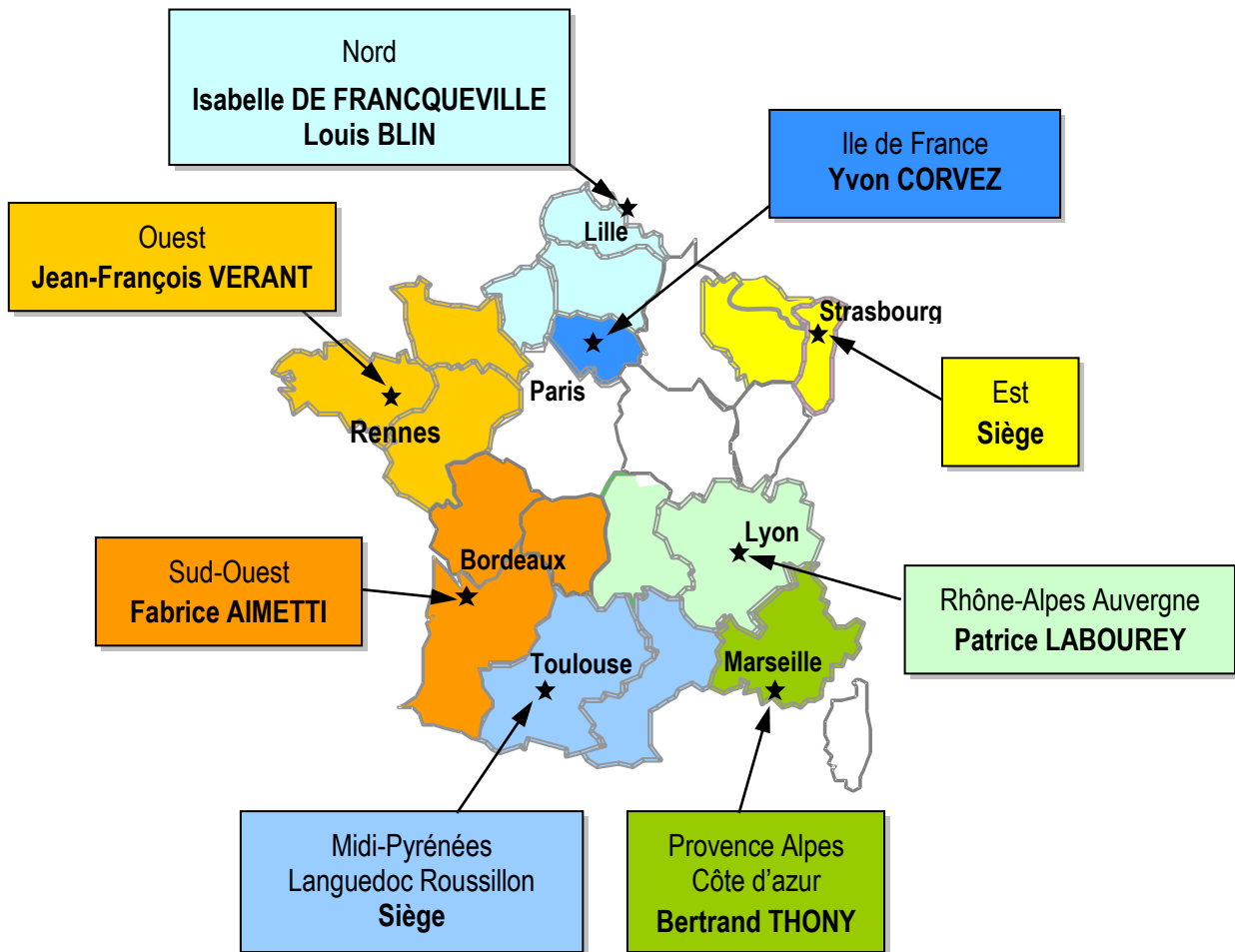
Les bénévoles étant la véritable force vive de l'association, le recrutement restera une priorité dans la durée.

# Bilan régional de l'activité

Le bilan régional de l'activité est présenté dans le rapport d'activité complet disponible sur l'espace adhérent du site CLIP : [www.assoclip.fr](http://www.assoclip.fr).

La carte nationale ci-dessous et des cartes régionales localisent nos interventions.

## Délégations Régionales de CLIP au 31/12/2016



### Légende :

- ★ Sièges des Délégations Régionales