



RAPPORT D'ACTIVITÉ 2022

CLUB INFORMATIQUE PÉNITENTIAIRE

Association reconnue d'intérêt général

E-mail : clip@assoclip.fr / Site : assoclip.fr

12/14 rue Charles Fourier – 75013 Paris

Tél. : 01 45 65 45 31

Sommaire

Introduction.....	5
Remerciements	7
Fonctionnement et organisation.....	9
1. Organisation générale	9
2. Instances.....	10
Bilan national de l'activité	13
1. Actions de formation en milieu fermé	13
2. Actions en milieu ouvert (CMO)	19
3. Formation des formateurs	19
4. Conditions de la formation.....	21
5. Journées nationales.....	22
6. Commissions.....	22
7. La communication	23
8. Recrutement des bénévoles.....	24
Carte des implantations	25
Annexe : Abréviations, acronymes et sigles utilisés dans ce rapport	26

Introduction

Aujourd'hui, plus que jamais, le CLIP doit s'adapter et s'adapte à son époque. Le graphe présenté ci-dessous illustre partiellement ce qu'auront été les dernières années que nous avons vécues : une chute vertigineuse de nos activités en 2020, plus encore en 2021 et une forte reprise en 2022. Pour autant ce graphe n'explique pas tout.

En effet, 2022 est une année à très forts contrastes qui illustrent la complexité de notre mission.

- La reprise

L'année débute mi-février avec une reprise dans quelques établissements (Fleury, Brest...), tandis que d'autres attendront mi-octobre (St Briec...) : tout se passe en ordre dispersé. Seul l'un d'entre eux (Aix) aura fonctionné toute l'année. Les raisons de ces difficultés sont diverses et s'expliquent d'une part, par le désarroi de l'A.P. en termes d'organisation, de sécurité, de changements de postes, de recrutements... et, d'autre part, pour le CLIP, au départ définitif de plusieurs de ses bénévoles parmi celles ou ceux qui nous accompagnaient depuis fort longtemps. L'impact est important avec 8 établissements qui n'ont pas repris, essentiellement dans l'Ouest, en Nouvelle-Aquitaine et en Île-de-France.

- Neuf nouveaux sites s'ouvrent partout en France

Nombreux sont les établissements où le CLIP s'est implanté en 2022 : Ajaccio, Arles, Bonneville, Draguignan, Lons-le-Saunier, Neuvic-Sur-l'Isle, Périgueux, Salon-de-Provence, Toulon. Dans tous ces lieux il est fondamental de renforcer notre présence pour en assurer la pérennité ; c'est ce à quoi doivent s'employer les délégués régionaux qui en ont la charge.

- Soutien de l'administration pénitentiaire

En ce début d'année 2023, nous avons reçu un fort soutien de l'administration pénitentiaire, tant au niveau national que régional, ce qui illustre son attachement aux activités du CLIP. Des demandes d'appel à ouverture venant de plusieurs établissements confirment plus encore cette tendance. C'est dans ce contexte que nous sommes en mesure de signer cette année la nouvelle convention 2023-2025, qui est en cours de finalisation.

- Délégué régional

La nomination d'un nouveau délégué régional, début 2023, va permettre d'assurer le bon fonctionnement de la région PACA qui devient maintenant un vrai pôle d'ancrage pour le CLIP.

Le CLIP recherche des délégués régionaux, principalement pour l'Île-de-France et l'Occitanie.

- Stages AIDE

Les stages AIDE ont repris cette année avec 12 stages effectués par 13 stagiaires.

- Recrutement des bénévoles

Chacun peut le constater, les nouveaux bénévoles ne sont plus majoritairement, comme par le passé, des hommes retraités au profil technique. Certes, ils sont encore nombreux mais, et cela est de bon augure, le CLIP recrute de plus en plus de femmes de tous âges (ces 3 dernières années le nombre de femmes recrutées a égalé celui des hommes) et aussi des personnes en activité qui consacrent chaque semaine un peu de leur temps pour venir en détention. De nombreux jeunes viennent également renforcer nos équipes. La moyenne d'âge est en forte baisse : le CLIP s'adapte au mode de vie actuel où Clipiennes et Clipiens sont parfois « de passage » pour quelques mois sans avoir vraiment eu le temps de s'imprégner de notre culture. Nous devons nous habituer à ce que les profils changent, même si cela demande aux coordonnateurs une adaptation continue.

- Reprise des tests AFPA

Nous sommes heureux de constater que les validations AFPA ont repris fortement (124 contre 15 l’an passé). Si nous devons nous féliciter de cette reprise, on peut constater néanmoins que ces validations se pratiquent dans de rares établissements, (13 sur 54) et majoritairement dans des maisons d’arrêt. Je veux ici rappeler que le CLIP en a fait un objectif national partout où cela est rendu possible.

- Journée d’automne

La journée d’automne a remporté un grand succès. Le film projeté sur « la danse » comme moyen thérapeutique de réinsertion des détenues, la qualité des intervenantes en matinée (par une contrôlease des lieux de privation de liberté) et l’après-midi (par une ancienne surveillante du CD femmes de Rennes) ont été salués par la quarantaine de bénévoles présents.

- Les outils pédagogiques

La mise en place d’Educpedia se poursuit et connaît beaucoup de succès. Une version plus facile à installer doit voir le jour très prochainement. Nous avons testé cette année une nouvelle approche de formation (économie à la micro entreprise) qui devrait se développer en 2023.

- Les commissions

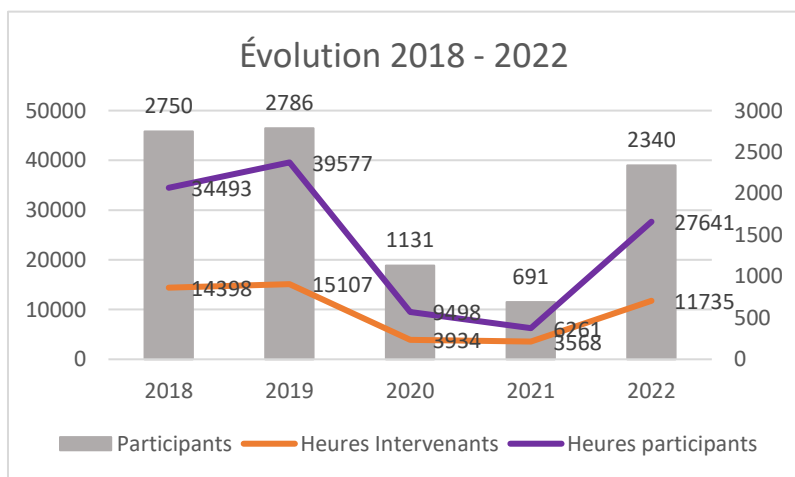
Les commissions continuent à jouer un rôle essentiel dans la vie du CLIP permettant de développer, tant des outils de communication ou pédagogiques, que des indicateurs... Essentiellement organisées en visioconférence pendant les années COVID, elles ont pu reprendre leurs activités au siège lorsque c’est devenu possible.

- CMO Clip en Milieu Ouvert

Cette activité, accréditée par les institutions judiciaires, limitée au départ à l’Île-de-France s’est déployée en province. À la demande du SPIP nous développons actuellement un module d’initiation à l’internet qui pourra être réutilisé dans les quartiers de semi-liberté qui y ont accès. CMO fait maintenant partie intégrante des activités du CLIP et voit son périmètre étendu.

- Et pour conclure

Nous tenons à féliciter chacune et chacun d’entre vous pour leur engagement qui ne se fait pas sans difficultés. Pour participer aux activités, certes passionnantes du CLIP, il faut y mettre beaucoup de soi et s’armer de patience. Notre mission présente un intérêt réel pour la société. Elle apporte aux détenus de la reconnaissance, une ouverture sur le monde et la société civile. En cela, elle facilite leur réinsertion. Chacune et chacun d’entre nous y apporte sa part d’humanité, ce qui est essentiel. Les trois dernières années n’ont pas entamé la détermination du CLIP à poursuivre son action bien au contraire. C’est à vous qu’elle le doit, en cela le conseil d’administration et moi-même vous remercions.



Yvon Corvez
Président

Remerciements

La vitalité et l'efficacité du CLIP reposent sur l'engagement et le dynamisme de ses adhérents et sur la force des partenaires qui soutiennent son action. Nous remercions chaleureusement tous nos membres et tous nos partenaires pour l'attention et l'intérêt qu'ils ont portés au CLIP en 2022.

Nos partenaires :

- La direction de l'Administration pénitentiaire.
- Les directions interrégionales des services pénitentiaires.
- Les directions et les personnels de surveillance des établissements pénitentiaires.
- Les services pénitentiaires d'insertion et de probation.
- Les associations socioculturelles éducatives et sportives des établissements pénitentiaires.
- Les représentants de l'Éducation nationale de la Jeunesse et des Sports, ainsi que les personnels des services de la formation professionnelle au sein des établissements.
- Le Ministère des Solidarités et de la Santé, les préfetures via le fonds interministériel de prévention de la délinquance (FIPD), le Ministère du Travail de l'Emploi et de l'Insertion.
- L'Agence du Service Civique.
- Les écoles d'ingénieurs, de commerce, de gestion, les facultés et les organisations d'étudiants qui assurent la promotion du CLIP.
- L'AFPA-Centre de Liévin.
- Orange solidarité et la fondation Vinci.
- La société BULL SAS.
- La société Harmonie Mutuelle.
- Les associations France Bénévolat et Tous Bénévoles, le site Je veux aider.
- Les donateurs de matériel.
- Les associations partenaires de la réinsertion sociale.
- Les donateurs particuliers.

Nos membres :

- Tous les bénévoles qui ont quitté le CLIP cette année, après avoir transmis le meilleur de leurs connaissances et de leur générosité.
- Tous les membres sympathisants, intervenants, coordonnateurs, permanents, délégués régionaux qui ont contribué tout au long de l'année à l'animation et au développement de l'association.

Fonctionnement et organisation

Créé en 1985, le Club informatique pénitentiaire (CLIP) est une association loi 1901 à but non lucratif. Sa vocation est de former à l’informatique des personnes placées sous main de justice, dans une perspective de réinsertion sociale. L’objectif de ses ateliers est d’apporter et de maintenir les connaissances de ces personnes sur les techniques informatiques en évolution rapide et de leur apporter un soutien moral ainsi que les moyens de leur propre valorisation.

Au 31 décembre 2022, le CLIP était présent dans **55** établissements du milieu fermé en France métropolitaine, et l’association travaille à consolider sa présence dans ces établissements. Il intervenait en milieu ouvert dans **2** départements (Paris et Loire)

En 2022, l’association a enregistré **294** bénévoles ayant assuré des formations ¹durant l’année, pour **314** adhérents cotisants.

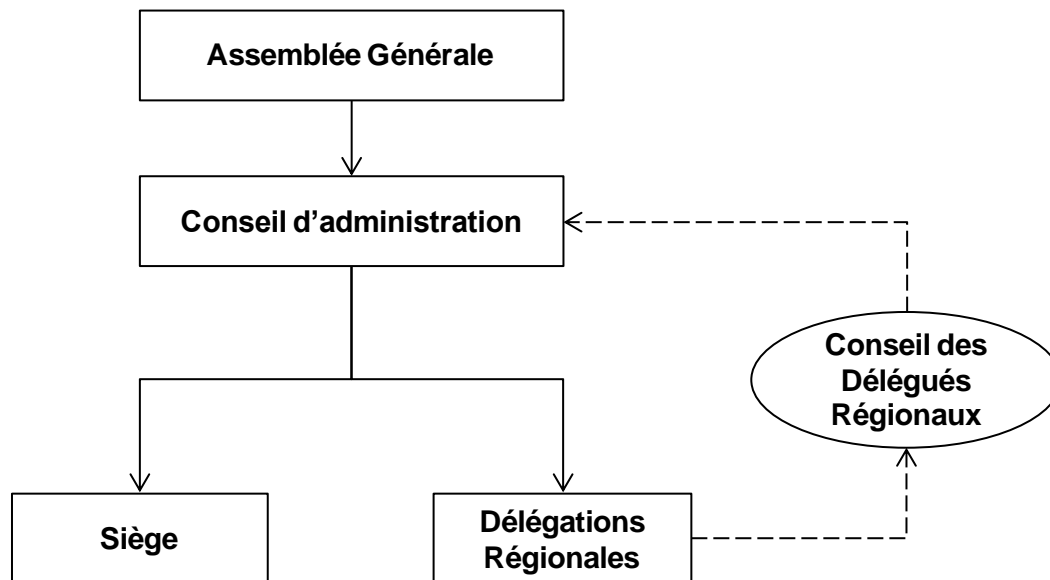
18 étudiants sont également intervenus dans le cadre de convention-école, ainsi qu’un volontaire de Service civique.

13 stagiaires AIDE (Activité Informatique D’Été) sont intervenus dans **8** établissements.

Au 31 décembre 2022, l’association comptait **206** bénévoles, **6** étudiants et **1** volontaire service civique intervenant en détention.

1. Organisation générale

Conformément à ses statuts l’association est organisée comme suit :



¹ En comptant les intervenants en milieu ouverts.

2. Instances

2.1. Assemblée générale

Réunie une fois par an, elle approuve les actions menées dans l'année par l'association ainsi que les comptes. Elle fixe les grandes orientations à retenir pour l'année suivante et approuve le budget prévisionnel. Elle élit enfin les membres du conseil d'administration.

2.2. Conseil d'administration

Le conseil d'administration prend les décisions et définit les orientations particulières du CLIP dans le cadre de ses statuts et dans le respect des décisions votées par l'Assemblée générale. Il élit, parmi ses membres, un président, un secrétaire et un trésorier.

Avec l'appui des permanents du Siège, le conseil d'administration assure la gestion courante de l'association, son animation, la recherche de nouveaux champs d'intervention et des ressources financières qui lui sont nécessaires. Le conseil d'administration rend compte de ses actions à l'Assemblée générale.

Au 31 décembre 2022, le conseil d'administration est composé des personnes suivantes :

- Bernard COMBAZ
- Yvon CORVEZ (président)
- Xavier CUSSET
- Jean-Pierre LE GOFF
- Hélène MASSON (secrétaire)
- Yves MATHÉ
- Jacques ORY
- Hervé ROMIEUX
- Alain SÉMERY
- Miche THERMET
- Damienne VILLAUME (trésorière)

2.3. Siège

Le Siège de l'association fonctionne avec des permanents (actuellement une salariée à temps partiel) et des bénévoles qui travaillent en étroite collaboration avec le Conseil d'Administration. Le Siège a plus particulièrement en charge le secrétariat administratif, la communication, le recrutement, l'organisation de la formation, la trésorerie et la saisie comptable.

Le Siège est la plaque tournante de l'association. Il recherche les sources de financement au niveau national pour pérenniser et développer l'activité du CLIP. Il développe les liens avec les institutions et les associations. Il centralise les informations et anime la communication en direction de l'ensemble des sites d'intervention. Il est un lieu d'échange et d'écoute.

En outre, le Siège gère le fichier des adhérents et assure l'organisation générale des Activités informatiques d'été (congrès scolaires).

2.4. Délégations régionales

L'association est organisée territorialement en délégations régionales qui épousent les limites des Directions interrégionales des services pénitentiaires.

Le délégué régional est le représentant de l'association auprès des administrations régionales, des collectivités locales, des autres associations et des membres locaux du CLIP. À ce titre, il gère le développement de l'association au niveau régional.

Les régions informent le Siège des nouvelles implantations effectuées et des décisions importantes d'investissements. En retour, le Siège informe régulièrement les délégués régionaux des travaux effectués, des actions à mener et des décisions prises concernant l'activité de l'association.

Le coordonnateur est le représentant de l'association auprès de l'établissement pénitentiaire. À ce titre, il prend toutes décisions sur le développement de l'association au niveau de l'établissement. Il rend compte régulièrement de sa gestion au délégué régional.

Les délégations régionales où le CLIP est présent sont les suivantes :

Région pénitentiaire (région administrative)	Région CLIP
Grand Est	Est
Île-de-France	Île-de-France (IDF)
Sud (Occitanie)	Occitanie
Grand Nord (Hauts-de-France)	Hauts-de-France
Ouest (Bretagne, Pays de la Loire, Normandie)	Ouest
Sud-Est (Provence-Alpes-Côte d'Azur-Corse)	Provence-Alpes-Côte d'Azur (PACA)
Centre-Est (Auvergne-Rhône-Alpes)	Auvergne-Rhône-Alpes (ARA)
Grand Centre	Centre
Nouvelle-Aquitaine (Nouvelle-Aquitaine)	Nouvelle-Aquitaine (NA)

À ce jour, les délégations d'Île-de-France et d'Occitanie sont à la recherche d'un(e) bénévole pour occuper le poste de délégué régional.

2.5. Conseil des délégués régionaux

Constitué de tous les délégués régionaux en exercice, le Conseil des délégués régionaux n'est pas une instance de décision mais de conseil. Il constitue une force de réflexion à long terme et de proposition au conseil d'administration.

Ses principales missions consistent à assurer le lien entre le terrain et le conseil d'administration, garantir l'application du cadre de cohérence des actions de l'association, proposer les évolutions d'orientation qu'il juge pertinentes ou nécessaires, conduire des réflexions de long terme et faciliter la communication entre les régions.

Bilan national de l'activité

1. Actions de formation en milieu fermé

1.1. Bilan qualitatif

Les formations des PPSMJ s'articulent principalement autour de trois axes majeurs : les sessions d'initiation à la bureautique, des sessions orientées vers les usages domestiques et des sessions ouvertes sur diverses applications de l'informatique.

1.1.1. Bureautique

Ce type de formation est d'abord destiné aux personnes débutantes qui désirent apprendre à utiliser un ordinateur pour un usage de base.

Beaucoup de participants connaissent peu, voire pas du tout, l'informatique au moment de leur inscription aux formations CLIP. Dans un premier temps, il leur est proposé une familiarisation avec l'outil informatique, son fonctionnement général et les fonctions de base des différents logiciels.

Une fois cette étape franchie, ils reçoivent une formation à une activité informatique particulière :

- Traitement de texte et/ou tableur (de plus en plus avec des logiciels libres), voire bases de données ;
- Présentations et diaporama : cette activité sera sans doute rarement utilisée par les participants à leur sortie, mais elle permet une formation attractive qui inclut l'apprentissage de la machine, l'utilisation des concepts de traitement de texte et la manipulation de dessins et d'images.

Les participants déjà initiés peuvent suivre le même type de formation, mais à un niveau plus avancé, notamment pour se perfectionner en traitement de texte ou en tableur.

Le choix d'une activité particulière résulte d'une concertation entre le participant et l'intervenant qui tient compte de ses souhaits, de ses capacités et des formations que le CLIP est à même de proposer dans l'établissement pénitentiaire concerné. Ces dernières varient d'un établissement à l'autre, en fonction des compétences des formateurs et des règles informatiques locales.

Cette concertation peut être structurée depuis cette année en utilisant un questionnaire dont l'objectif est de cerner les motivations et les souhaits des apprenants. Elle se poursuit par un entretien après cinq à dix séances pour faire une sorte de bilan de leur activité. On peut ainsi mieux appréhender la réalité du travail effectué et l'adéquation des formations proposées aux attentes des personnes détenues.

En 2022, 40 % des établissements ont remonté des informations portant sur près de 25 % des heures de formation. Bien que non représentatif au niveau national, l'analyse montre que 80 % du temps des apprenants est consacré à l'usage des logiciels (bureautique essentiellement) et plus de 10 % au travail sur des projets. Bien que très minoritaire (5 %) la programmation commence à prendre sa place dans les ateliers.

Interrogés sur leur « satisfaction » 90 % des participants disent que la formation reçue a complètement répondu à leurs attentes.

Ces analyses sont utilisées localement pour faire évoluer si nécessaire les offres et les méthodes de formation. Lorsque plus d'établissements participeront, il sera intéressant d'essayer d'en tirer les tendances de fond pour orienter les stratégies de l'association.

1.1.2. Usages domestiques

L'informatique a massivement pénétré le milieu personnel avec Internet comme point d'entrée de la plupart des utilisations, que ce soit avec un ordinateur, une tablette ou un smartphone. Cela a poussé le CLIP à proposer de nouveaux contenus centrés sur la résolution de scénarios de la vie quotidienne utilisant plusieurs logiciels.

- ***Les cent exercices***

Ce jeu d'exercices développé par la commission pédagogique vise à mettre le participant en situation d'utilisation des logiciels bureautiques telle qu'elle se présente au quotidien. Ces exercices s'appuient sur des scénarios simples, nécessitant l'utilisation d'un seul logiciel, ou plus avancés, mettant en œuvre plusieurs applicatifs. L'organisation de ces cent exercices sous une forme progressive ainsi qu'un certain nombre de corrections et d'améliorations ont été apportées dans la nouvelle version mise à disposition fin 2020.

- ***Les Usages grand public de l'informatique (UGPI)***

Ce module vise à familiariser l'apprenant avec l'ensemble des logiciels utilisés dans la vie courante. Il inclut les fondamentaux des applications de bureautique, de traitement d'images, de recherche d'information. En ce qui concerne ce dernier aspect, les outils logiciels Wikipédia hors ligne et Édupédia, permettent d'apprendre à se servir correctement des fonctionnalités de l'internet telles que décrites dans les référentiels B2i, PIM ou plus actuel PIX.

Le logiciel CLIPeNET est progressivement abandonné dans son utilisation.

- ***Wikipédia***

L'utilisation de Wikipédia, version hors-ligne, tend à se développer. Elle présente plusieurs avantages :

- C'est une ressource d'images pour la réalisation d'exercices ;
- La logique de recherche se rapproche de celle des moteurs de recherches sur Internet. Cela permet d'initier le participant aux différentes problématiques liées à la recherche (choix des mots clés, analyse critique du résultat...) ;
- Son utilisation est une activité ludique et enrichissante ;
- Nous proposons dorénavant la mise en place d'Édupédia qui constitue entre autres une base de connaissances à disposition des apprenants leur permettant d'évoluer dans leurs apprentissages avec une certaine autonomie.

1.1.3. Sessions plus diversifiées

Elles sont variées, allant de l'initiation à la programmation à l'utilisation de logiciels plus spécifiques.

- ***Programmation***

Quelques équipes du CLIP offrent un module d'initiation à la programmation :

- Création de pages web par programmation directe en HTML. Même s'il est peu probable qu'à leur sortie, les participants créent leurs propres pages web, ce module leur permet de réaliser assez rapidement des pages attractives, tout en exigeant de leur part la rigueur qu'impose la programmation. Cela démythifie la programmation et permet d'appréhender ce qu'est un site web au-delà de ce qui s'affiche à l'écran ;
- Programmation en Python ou développement de jeux ;
- Programmation Scratch. Cet environnement prend rapidement de l'essor, apportant dans une approche ludique les bases de l'algorithmique et de la programmation.

- **Dessin, traitement d'images**

Plusieurs établissements offrent une initiation au dessin et au traitement d'images ou de photos, avec les logiciels libres GIMP et Photofiltre.

Un module d'initiation au dessin 3D a également été élaboré et expérimenté. Il permet de mettre en œuvre les aptitudes graphiques des participants et de stimuler leur représentation de l'espace en trois dimensions. Les logiciels Sketchup, FreeCad et Art of illusion sont utilisés.

- **Informatique appliquée à la robotique**

Un projet pédagogique déjà ancien avait été élaboré autour d'un automate comportant plusieurs degrés de liberté, que l'on commande à l'aide d'un PC en utilisant un logiciel de programmation.

De nouveaux kits robotiques sont en cours de déploiement, permettant de construire des robots variés. La programmation peut se faire en Scratch ou en Python, rendant accessible ces ateliers à un plus large public.

1.2. Bilan quantitatif

1.2.1. Statistiques générales

L'activité du CLIP sera analysée au regard des critères suivants :

- **Nombre d'heures x intervenants** : cette statistique correspond au nombre d'heures qui ont été assurées par les intervenants du CLIP, bénévoles, étudiants et volontaires de service civique (face à face pédagogique uniquement) ;
- **Nombre de participants (>=9 sces)** : il s'agit du nombre de personnes incarcérées (participants) différentes qui ont suivi une activité CLIP ; ne sont comptabilisées que les personnes ayant suivi au moins neuf séances ;
- **Nombre de participants (>=6 sces)** : il s'agit du nombre de personnes incarcérées (participants) différentes qui ont suivi une activité CLIP ; ne sont comptabilisées que les personnes ayant suivi au moins six séances ;
- **Nombre de participants (>=3 sces)** : il s'agit du nombre de personnes incarcérées (participants) différentes qui ont suivi une activité CLIP ; ne sont comptabilisées que les personnes ayant suivi au moins trois séances ;
- **Nombre de participants (>=1 sce)** : il s'agit du nombre total de participants qui ont suivi une activité CLIP ; tous sont comptabilisés dès lors qu'ils ont participé à au moins une séance ;
- **Nombre total d'heures x participants** : il s'agit du nombre d'heures de formation dispensées, multiplié par le nombre de participants ayant assisté à chaque séance (tous les participants sont comptabilisés) ;
- **Moyenne d'heures par participant** : il s'agit du nombre total d'heures x participants divisé par le nombre total de participants ;
- **Nombre d'intervenants²** : il s'agit des intervenants bénévoles, étudiants et volontaires de service civique en activité au 31 décembre (hors Activité Informatique D'Été).

² L'interprétation des chiffres doit tenir compte du fait que certains bénévoles interviennent dans plusieurs établissements. De ce fait, les totaux (régions ou national) peuvent ne pas correspondre à la somme des chiffres par établissement.

1.2.2. Formation dispensée

Le tableau suivant présente le périmètre d'intervention des délégations régionales du CLIP.

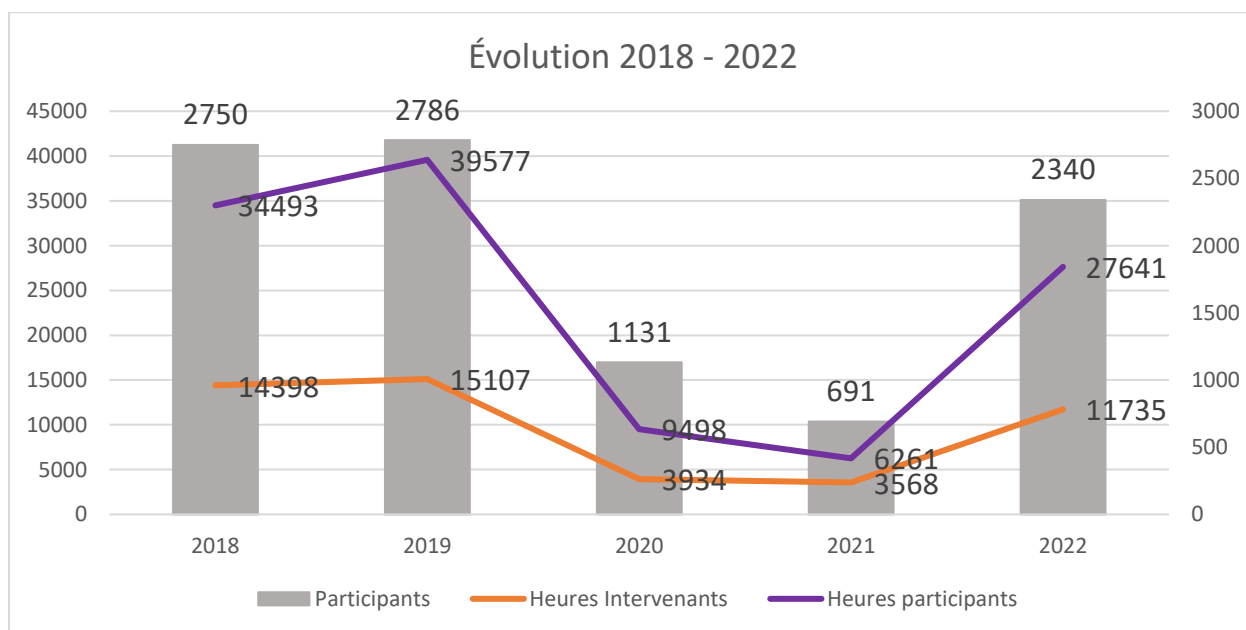
Délégations Régionales	Nombre d'établissements dans lesquels CLIP est intervenu en 2022	Nombre d'établissements dans lesquels CLIP est intervenu en 2021
Auvergne-Rhône-Alpes	9	8
Centre	1	
Est	1	1
Hauts-de-France	5	5
Île-de-France	11	11
Nouvelle-Aquitaine	6	3
Occitanie	2	2
Ouest	13	15
Provence-Alpes-Côte d'Azur	7	2
TOTAL	55	47

Les ouvertures de 5 nouveaux établissements en PACA, 3 en Nouvelle-Aquitaine et 1 en Auvergne-Rhône-Alpes font nettement progresser le nombre d'établissements où le CLIP est présent. 2 établissements ont cessé toute activité en région Ouest. Tous les établissements n'ont pas encore repris un rythme normal après les fermetures Covid.

- **Impact de la situation sanitaire sur l'activité en détention**

L'année 2022 porte encore les traces des interruptions liées à la situation sanitaire. Dans quelques établissements les activités n'ont pu reprendre que tardivement et même être reportées à 2023.

Le graphique ci-dessous illustre l'évolution du niveau d'activité sur les quatre dernières années



Les tableaux qui suivent présentent le bilan de l'activité 2022.

● **Activité totale, tous intervenants confondus**

Région	Nb d'intervenants au 31/12	Nb d'heures x intervenants	Nb de participants ≥ 3 séances	Nb de participants ≥ 6 séances	Nb de participants ≥ 9 séances	Nb total de participants	Nb total d'heures x participants	Moyenne d'heures par participant
Auvergne-Rhône-Alpes	46	3 634	300	194	127	524	5 724	10,9
Centre	1	12	4			11	48	4,4
Est	3	148	22	19	17	25	450	18,0
Hauts-de-France	17	796	92	62	42	115	2 067	18,0
Ile-de-France	46	2 981	340	179	131	529	8 384	15,8
Nouvelle-Aquitaine	14	238	61	25	7	126	790	6,3
Occitanie	9	352	47	23	15	85	1 064	12,5
Ouest	57	2 759	285	150	110	647	6 578	10,2
Provence-Alpes-Côte d'Azur	23	815	177	48	21	278	2 536	9,1
Total	216	11 735	1 328	700	470	2 340	27 641	11,8

La comparaison par rapport à l'année précédente (2021) n'est pas significative, les dates de redémarrage ayant été différentes dans chaque établissement.

2 340 personnes détenues ont participé au moins une fois à un atelier CLIP. 57 % d'entre elles ont suivi plus de 3 séances.

1.2.3. Formation dispensée par des étudiants en période de vacances scolaires : Activité Informatique D'Été

Au cours de l'été 2022, **12** stages AIDE ont pu être mis en place et **13** étudiants sont intervenus.

1.2.4. Analyse par profil d'intervenants.

En 2022, **323** intervenants ont exercé une activité en détention. Parmi eux, **291** adhérents, **18** étudiants, **un** volontaire de service civique et **13** stagiaires AIDE.

Au 31 décembre 2022, **213** intervenants sont actifs dont **206** adhérents, **6** étudiants et **un** volontaire service civique.

1.2.5. Validation des acquis

En bureautique, et pour les détenus ayant atteint un niveau suffisant, le CLIP propose une validation des acquis dans le cadre d'un partenariat avec l'Association pour la Formation Professionnelle des Adultes (AFPA). 124 attestations ont été délivrées en 2022 (15 en 2021).

Les nouvelles épreuves de niveau initiation, destinées aux apprenants débutants ont rencontré un franc succès, près de 60 % du total.

- **Validation des acquis en bureautique**

Placée dans le cadre d'un partenariat avec l'AFPA, cette validation concerne les formations en traitement de texte, tableur et bases de données (logiciels libres ou du commerce).

Le tableau qui suit dresse le bilan des épreuves réussies dans le cadre de l'obtention d'une validation AFPA en bureautique.

Région établissement	Traite-ment de texte initia-tion	Traite-ment de texte ni-veau 1	Tableur initia-tion	Ta-bleur niveau 1	Ta-bleur niveau 2	Base de don-nées	Total gé-né-ral
Nord	4	2	5	2	1		14
Lille Sequedin	4	2	5	2	1		14
IDF	19	11	14	4			48
Fresnes	16	10	13	4			43
Fleury Mérogis			1				1
Nanterre	3	1					4
Ouest	12	2	7	5	1		27
Brest	3	2	3	2	1		11
Rennes-CPF	6		3	3			12
Rennes Vezin	2		1				3
Nantes	1						1
ARA	7	13	3	9			32
Lyon-Corbas	5	11	1	6			23
St-Etienne-La Talaudière	2			2			4
Riom		2	2	1			5
Occitanie		1		1			2
Muret		1		1			2
Nouvelle Aquitaine	1						1
Bordeaux Gradignan	1						1
TOTAL 2022	43	29	29	21	2		124

La réussite à un test AFPA permet à beaucoup de personnes détenues d'obtenir leur premier « diplôme ». Le traitement de texte étant le plus abordable est logiquement le plus passé.

2. Actions en milieu ouvert (CMO)

2.1. Bilan qualitatif

- Équipe parisienne

Avec quatre bénévoles, nous avons organisé trois ateliers CMO de cinq jours sur Paris avec la présence de 6 à 8 Tigistes chaque fois. Le contenu des stages et le matériel pédagogique ne sont pas figés. Nous les faisons évoluer de stage en stage et devons les adapter chaque fois au niveau des stagiaires. La difficulté majeure que nous rencontrons est l'hétérogénéité des niveaux et des motivations des participants.

Le SPIP, malgré l'intérêt qu'il porte au programme initialement défini, nous demande de développer en 2023 un atelier internet qui consisterait en un accompagnement individuel de personne de niveau zéro (création d'une boîte mail, accès aux sites administratifs utiles à ces personnes, sauvegarde des documents et des mots de passe, etc.). Cette demande pourrait rejoindre certains besoins en centre de semi-liberté.

- Équipe stéphanoise

Après une journée de formation des Clipiens par Hervé ROMIEUX et un travail important d'appropriation du contenu pédagogique proposé par l'équipe de Paris, nous avons organisé deux ateliers CMO de cinq jours en étroite collaboration avec le SPIP, dans le cadre des travaux d'intérêt général, l'un en juin (avec 5 Tigistes) et l'autre en décembre (avec 6 Tigistes). Ils étaient très volontaires et appliqués, et nous avons même pu aborder des sujets de société, hors programme, de façon constructive. Les participants étaient très satisfaits, ils ont parlé de remotivation quant à leur futur dans le monde de l'emploi. Cette expérience est une réussite de notre côté, eu égard au déroulement des deux sessions.

Les stages CMO apparaissent clairement comme une activité porteuse. Le SPIP nous confie l'organisation de stages assez fréquemment. Petit à petit nous rodons nos interventions ; le point crucial reste la disponibilité des bénévoles

2.2. Bilan quantitatif

Ville	Nb ateliers	Nb participants (début)	Nb participants (fin)
Paris	2 fois 5 jours	5 et 6	5 et 4
Saint-Étienne	2 fois 5 jours	5 et 6	5 et 6

3. Formation des formateurs

Le CLIP attache une grande importance à la formation de ses intervenants afin que :

- les nouvelles recrues abordent leurs interventions en confiance et avec la sérénité nécessaire en milieu carcéral ;
- les plus anciens améliorent la qualité technique et pédagogique de leurs interventions, gage d'efficacité auprès des participants et d'attractivité des formations.

L'ensemble de ces formations est aussi l'occasion de fédérer les bénévoles autour de valeurs communes, de leur permettre de tisser des liens entre eux et, par-là, de développer le sentiment d'appartenance au CLIP au sein d'équipes dispersées sur le territoire national.

3.1. Formation initiale

L'intégration des nouvelles recrues est assurée, localement par les anciens au travers de la coanimation de séances et, au niveau national, en proposant un stage d'accueil des nouveaux formateurs.

Sept sessions d'accueil des nouveaux formateurs ont été organisées en 2022. Deux se sont tenues en présentiel sur 2 jours. Les cinq autres ont été faites en visio-conférence.

Ces stages s'articulent autour des deux axes majeurs suivants :

- la connaissance du CLIP, de ses valeurs et de ses règles de fonctionnement ;
- la préparation au rôle de formateur en établissement pénitentiaire :
 - connaissance de la population carcérale et du système pénitentiaire,
 - appropriation des outils (pédagogiques, réglementaires, éthiques, fonctionnels, etc.),
 - déontologie et règles d'intervention.

70 nouveaux adhérents ont suivi la formation d'accueil. Cela représente 74 % des nouveaux adhérents de l'année. La formation assurée localement donne l'essentiel des informations nécessaires, mais un effort doit être fait pour que tous les nouveaux formateurs puissent participer à ce stage.

De nombreuses personnes de province ne pouvant ou ne souhaitant pas se déplacer sur Paris pour des formations, des sessions pourront être organisées en province (en particulier pour les formations des nouveaux arrivants). Le développement des formations en visio-conférence, imposé par les restrictions de déplacement, est également une réponse pour ces personnes.

3.2. Formation continue

Des formations techniques et pédagogiques sont proposées aux niveaux national et régional.

● *Au niveau national*

Après l'année blanche de 2021 due aux confinements, les formations en présentiel ont pu reprendre :

2 stages d'accueil des nouveaux adhérents

Stage d'accueil pour les stagiaires AIDE

Formations : tests AFPA, bureautique, robotique, savoir être et savoir faire

Initiation à la programmation Web, à l'économie

Deux réunions ont permis aux délégués régionaux et aux coordonnateurs d'Ile-de-France de passer deux jours d'échanges et de partage.

● *Au niveau régional*

Les délégués régionaux sont vivement invités à réunir régulièrement les coordonnateurs des sites de leur région pour un partage d'expériences et une meilleure connaissance mutuelle.

Ils peuvent aussi mettre en œuvre les modules de formation d'intervenants disponibles au CLIP en fonction des besoins de leurs équipes (GIMP, robotique, fonctions avancées du traitement de texte, fonctions avancées du tableur, bases de données, utilisation des outils collaboratifs, UGPI et écoute en formation).

Un séminaire de 2 jours a été proposé aux Clipiennes et aux Clipiens de PACA, combinant les contenus des traditionnels stages d'accueil et de formation pédagogiques et techniques.

● *Au niveau local*

Il s'agit de réunions avec ordre du jour préparé par le coordonnateur au cours desquelles les intervenants échangent entre eux, tant sur la prison que sur le matériel, les participants, les exercices, etc. Ce type de réunion est particulièrement vivant dans certains sites.

3.3. Participants aux formations

167 Clipiens ont participé en 2022 à au moins une formation soit en présentiel soit par webinaire pour un total de 366 journées.

84 Clipiens ont participé à au moins une formation en présentiel, pour un total de 205 journées.

110 Clipiens ont assisté à au moins un webinaire.

54 Clipiens ont participé aux journées nationales qui contribuent à leur formation.

4. Conditions de la formation

4.1. Méthodes pédagogiques

Au CLIP, les méthodes pédagogiques varient d'un établissement à l'autre en fonction des contenus de formation et des choix des équipes locales de Clipiens.

Elles reposent toutes sur un apprentissage pratique à base d'exercices adaptés au niveau et aux besoins des participants, en évitant les apports à caractère théorique ou scolaire. Elles visent à transmettre la connaissance des fonctionnalités des logiciels (ex : copier/coller, imprimer, rechercher, etc.) qui sont les mêmes d'une version de logiciel à l'autre (MS Office vs Libre office), plutôt que celle des modes opératoires largement dépendants de la version de logiciel utilisée,

Deux méthodes principales ont cours au CLIP :

- Une progression pas à pas en suivant en toute autonomie un manuel ou un tutoriel ;
- La réalisation d'exercices ciblés, l'intervenant dispensant les explications nécessaires au fur et à mesure de l'apparition de nouvelles fonctionnalités.

La première est de type « autoformation tutorée » et permet à l'apprenant de progresser seul pendant que l'intervenant peut partager son temps avec les autres participants.

La seconde, plus globale, s'appuie sur des exercices de difficultés variables consistant à produire un document numérique. Elle facilite l'appropriation des connaissances par les participants tout en étant plus exigeante pour l'intervenant.

4.2. Développements pédagogiques

L'adaptation aux évolutions de l'informatique et le souci de mettre à jour les compétences des formateurs requièrent des développements pédagogiques de la part du CLIP.

- ***Les « cent exercices »***

Cet ensemble, produit par la commission pédagogique en deux parties, est maintenant largement utilisé. Ces exercices font appel à différents logiciels, chacun visant la production d'un document numérique. À noter que ces exercices ont été revus et hiérarchisés dans l'ordre des difficultés en fin 2020.

- ***Scratch***

Ce logiciel, installable et utilisable sans accès à Internet, permet une approche ludique de la programmation. Étant visuel, il évite l'appréhension du codage et de la syntaxe et permet de développer la créativité.

- ***Wikipédia***

La version « hors-ligne » est installée dans plusieurs établissements. Elle rencontre un franc succès auprès des participants. C'est également une ressource intéressante pour varier les illustrations des différents exercices.

- ***Éducédia***

Cet outil permet d'avoir accès à des ressources éducatives numériques en détention. Il fournit au formateur des références et des exercices sur des sujets variés, lui permettant ainsi de répondre plus facilement à des demandes de personnes détenues. À celles-ci, il offre la possibilité de travailler en

autonomie dans des apprentissages variés. Il a été installé en 2022 dans plusieurs établissements et quasi systématiquement dans les établissements nouvellement ouverts.

- **CLIP en milieu ouvert**

Compte tenu de l'expérience des premières années, CMO va continuer à être déployé dans d'autres sites et régions.

4.3. Informatique et environnement

Le matériel informatique est généralement convenable et l'environnement logiciel est plutôt bien adapté aux formations dispensées par le CLIP en bureautique, l'utilisation de la suite logicielle Libre Office est maintenant d'usage courant.

Les difficultés rencontrées quant à l'utilisation des clés USB par les intervenants, handicapent la préparation des ateliers et la mise à niveau des configurations informatiques. La future convention 2023/2025 devrait confirmer et étendre les dispositions actuelles et ainsi favoriser leur application dans tous les établissements.

Les relations avec tous les partenaires des établissements sont globalement excellentes, même si la disponibilité des référents est parfois insuffisante pour assurer de manière satisfaisante le recrutement et le jour venu, l'appel des participants, dans les créneaux horaires prévus.

5. Journées nationales

Le CLIP rassemble ses adhérents chaque année lors de journée(s) nationale(s). Cette année la journée nationale s'est tenue à Paris sur le thème de « la situation des femmes incarcérées ». Les interventions d'une ancienne surveillante, auteure du livre « Au cœur de la prison des femmes » et d'une contrôleur de la CGLPL a permis de nombreux échanges avec les participants. Le film « Danser sa peine » a fait découvrir à beaucoup ce travail avec les femmes détenues, en y trouvant des similitudes avec l'accompagnement des Clipiennes et des Clipiens auprès des personnes détenues.

L'assemblée générale a eu lieu le 26 mars. Les dispositions exceptionnelles décrétées pour la période de confinement COVID ont permis de réunir les adhérents soit en présentiel soit en distanciel. Cela a conduit à une bonne participation tant à l'assemblée elle-même (25 %) qu'à l'élection des administrateurs (55 %).

6. Commissions

6.1. Commission pédagogique

L'activité de la commission a essentiellement porté sur les demandes et les besoins en formation des Clipiens. Une consultation de tous les adhérents a montré un fort intérêt pour de nombreux sujets, depuis les sujets purement techniques jusqu'au fonctionnement de la justice, en passant par les problématiques pédagogiques. Une première réponse a été de proposer de nouvelles formations sur les tests AFPA, pourquoi, comment... sur l'économie orientée création d'entreprise et sur la programmation web ayant en ligne de mire une collaboration avec CodePhenix dont les formations sont professionnalisantes. Ces « pilotes » de formation ont permis de mieux comprendre les attentes des Clipiens et de faire évoluer les programmes de 2023.

6.2. Commission éditoriale du site Internet

Les 8 membres de la commission éditoriale du site internet se sont réunis 4 fois en 2022, principalement par visioconférence.

Cette année, la commission a continué à améliorer le contenu du site internet du CLIP sur plusieurs plans :

- En actualisant certains articles existants, en produisant de nouvelles rubriques ou de nouveaux articles, etc.
- En reprenant pour une mise à jour le « dossier de presse »
- En améliorant l'accès aux zones cliquables de la carte mise à jour « Le CLIP en région ».

L'objectif de cette commission est de permettre aux Clipiens d'accéder rapidement aux informations dont ils ont besoin, de présenter le CLIP aux visiteurs grand public en leur donnant envie de rejoindre notre association.

En 2023, la commission va travailler sur une migration du site vers une version plus récente du système de gestion de contenu mis en œuvre actuellement, afin de le rendre plus convivial.

6.3. Commission supports de communication

L'année 2022 peut être considérée comme une année blanche durant laquelle la commission n'a pas eu une activité très importante, même si elle a participé à l'élaboration du dossier de presse.

En 2023, les projets seront les suivants :

- Redéfinition de la charte graphique et sa mise en œuvre sur le site ;
- Recherche et création de visuels pour le site afin de répondre aux besoins de la commission éditoriale.
- Évolution des documents de communication (affiches, triptyque, information des détenus...)

6.4. Commission indicateurs

Afin d'évaluer l'apport de l'action du CLIP aux participants, en termes de satisfaction, de progression, et d'adéquation à leur demande, des indicateurs ont été élaborés depuis 2019 puis progressivement testés et mis en application. Ces indicateurs sont construits à partir des réponses des participants recueillis dans deux types de questionnaires, questionnaire d'accueil et questionnaire d'étape.

Afin de faciliter et d'uniformiser le traitement des données recueillies, des outils numériques (feuilles de calcul), permettant le suivi des présences et le calcul des indicateurs, ont été parallèlement développés et distribués à l'ensemble des formateurs.

Trois sessions de formation à ces outils ont été organisées en visioconférence. Après l'épisode Covid, 2022 est la première année où il a été possible de commencer à mettre en place ces indicateurs dans les établissements où les équipes étaient volontaires.

7. La communication

7.1. Communication interne

En dehors des différentes occasions de réunir les Clipiennes et les Clipiens, assemblée générale, journées nationales, réunion des délégués régionaux ou des coordonnateurs, séminaires, formations etc. des messages sont régulièrement envoyés par Email aux adhérents :

- Les différents événements nationaux (AG – journée nationale) ;
- Les formations proposées aux adhérents, intervenants ou pas ;
- Le lancement de la campagne AIDE ;
- Les événements médiatiques susceptibles de les intéresser (émissions radio/télévision, film, etc.).

Les commission pédagogiques, communication et éditoriale ont également utilisé ce moyen pour faire part de nouveautés ou recueillir des idées, demandes, suggestions.

En outre, la mise à jour permanente du site internet permet aux adhérents de consulter à leur gré les thèmes qui les intéressent, en particulier les comptes rendus de réunions du conseil d'administration ou des commissions qui leur offrent la possibilité de suivre de très près la vie de l'association.

Les administrateurs, et en particulier le Président, les délégués régionaux se déplacent aussi régulièrement dans toute la France pour créer ou entretenir des liens avec les équipes et renforcer le sentiment d'appartenance à l'association.

7.2. Communication externe

En 2022, des articles de presse relatifs à notre association sont parus, à l'initiative des acteurs locaux du CLIP, notamment, « La Tribune-Le Progrès St-Etienne » qui a effectué une immersion dans un atelier CLIP à la Talaudière, également « La Provence » pour le lancement des activités du CLIP à Avignon-Le-Pontet, ou encore dans le « Télégramme de Brest » où l'équipe souhaitait ainsi attirer de nouveaux bénévoles. Ces initiatives permettent au CLIP de se faire connaître et de recruter de nouveaux bénévoles.

Cette année encore, certaines des équipes en région ont participé aux Journées nationales des prisons, organisées par la FARAPEJ, ou encore aux journées des associations dans les différentes villes de France, ce qui permet au CLIP d'être visible au sein d'un réseau associatif structuré autour des prisons.

Les contacts avec des responsables de l'administration pénitentiaire sont permanents, tant au niveau national qu'au niveau régional.

8. Recrutement des bénévoles

Le recrutement de bénévoles constitue une part significative de l'activité des permanents et bénévoles du Siège, des délégués régionaux et des coordonnateurs qui s'attachent à remplacer sans délai les partants pour garantir la continuité des formations.

Cette année un effort particulier a été fait pour remplacer les adhérents qui n'avaient pas repris après les interruptions COVID et également du fait de l'ouverture des nouveaux établissements. Plus de 120 bénévoles ont pris leur première adhésion en 2022.

La recherche est faite à la fois au niveau national et régional :

- Sur internet, grâce à des annonces sur différents sites en particulier France Bénévolat, Tous Bénévoles et Je veux aider ;
- par des annonces dans des journaux ;
- par des participations à des forums ;
- via des contacts avec d'autres associations et avec les partenaires du CLIP.

Les bénévoles étant la véritable force vive de l'association, le recrutement restera une priorité dans la durée.

Carte des implantations



Annexe : Abréviations, acronymes et sigles utilisés dans ce rapport

AFPA	Association pour la formation professionnelle des adultes
ATF	Activité, travail, formation
AP	Administration pénitentiaire
API	Alarme portative individuelle
B2I	Brevet informatique et internet
BGD	Bureau de gestion des détenus
CD	Centre de détention
CGLPL	Contrôleur général des lieux de privation de liberté
CLI	Correspondant local informatique
CMO	CLIP en milieu ouvert
CNE	Centre national d'évaluation
CP	Centre pénitentiaire
CPA	Centre pour peines aménagées
CPIP	Conseiller pénitentiaire d'insertion et de probation
CPF	Centre pénitentiaire femmes
DAP	Direction de l'administration pénitentiaire
DISP	Direction inter-régionale des services pénitentiaires
DSPIP	Directeur du SPIP (DPIP est le titre officiel)
DPIP	Directeur pénitentiaire d'insertion et de probation
EPM	Établissement pour mineurs
FLE	Français langue étrangère
MA	Maison d'arrêt
MAH	Maison d'arrêt des hommes
MAF	Maison d'arrêt des femmes
QPS	Quartier de préparation à la sortie
QPM	Quartier pour mineurs
QSL	Quartier de semi-liberté
RESPECT	« Modules de respect », régime de détention assoupli.
RLE	Responsable local d'enseignement
RNE	Responsable national d'enseignement
SPIP	Service pénitentiaire d'insertion et de probation
TIG	Travail d'intérêt général
Tigiste	Personne accomplissant une peine de travail d'intérêt général
ULE	Unité locale d'enseignement